

**Южный
федеральный университет**

Ректор В.Г. Захаревич

**Отчет
о работе за 2011 г.**



Базовая стратегия развития ЮФУ –

***исследовательский
университет***

инновационно-

предпринимательского типа



Общая численность работников университета в 2010-2011 гг.

Подразделение	Штатные работники		Внутренние совместители		Внешние совместители		ВСЕГО работников	
	2010	2011	2010	2011	2010	2011	2010	2011
ЮФУ-ц	4453	4155	1020	795	619	631	6092	5581
ТТИ	2637	2562	338	339	191	270	3166	3171
ИАрхИ	399	386	39	43	51	48	489	477
ПИ	1450	1416	177	156	110	100	1737	1672
Филиалы	458	394	115	99	259	219	832	712
ВСЕГО	9397	8913	1689	1432	1230	1268	12316	11613

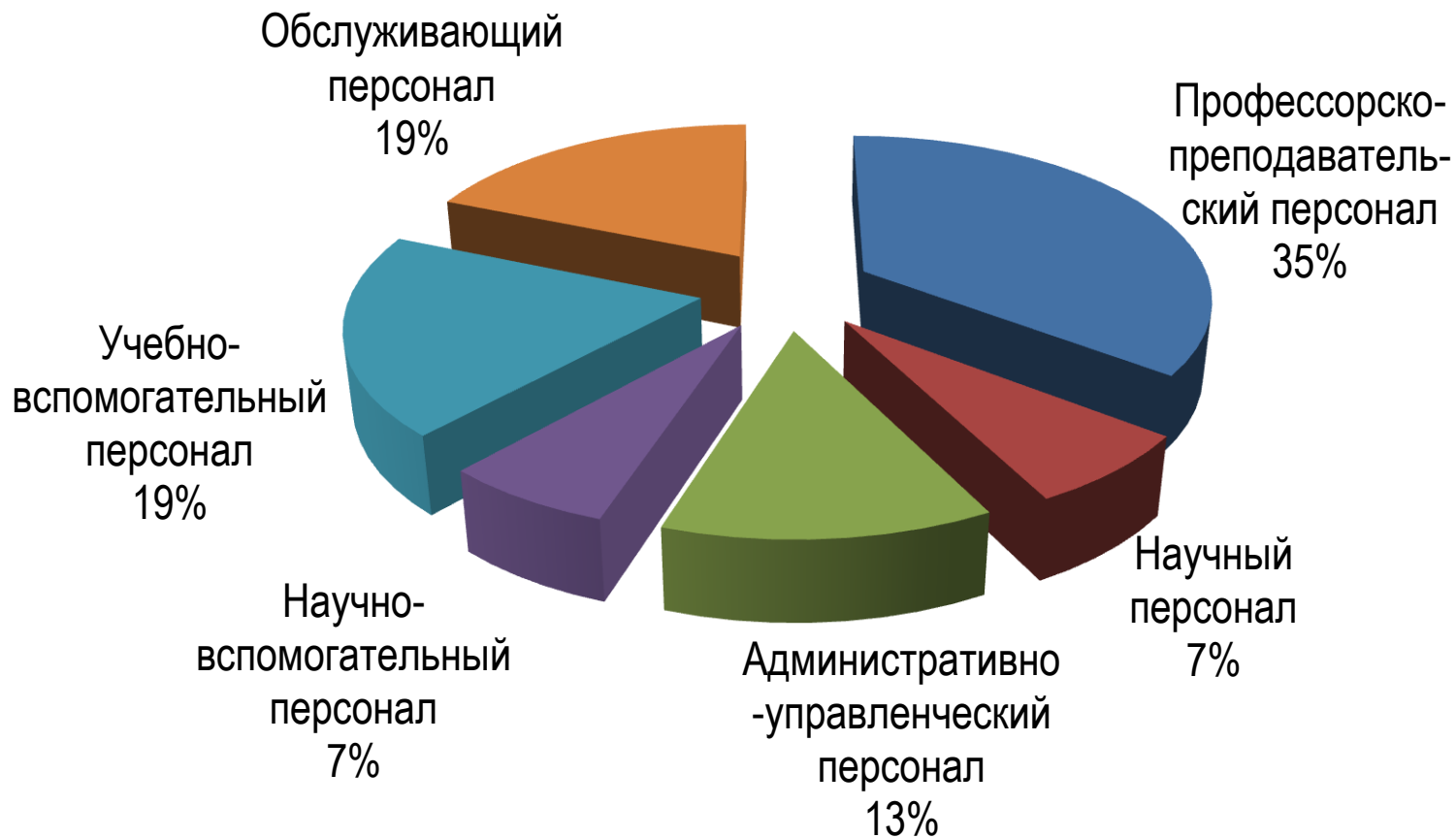


Общая численность работников университета по категориям в 2010-2011 гг.

Подразделение	Категории персонала												ВСЕГО работников	
	ППС		НР		АУП		НВП		УВП		ОП		2010	2011
	2010	2011	2010	2011	2010	2011	2010	2011	2010	2011	2010	2011		
ЮФУ-ц	1867	1878	891	577	817	739	350	257	1169	1165	998	965	6092	5581
ТТИ	787	767	142	204	372	340	298	514	623	573	944	773	3166	3171
ИАрхи	296	289	0	0	48	42	0	0	103	98	42	48	489	477
ПИ	830	791	40	34	146	246	5	0	430	320	286	281	1737	1672
Филиалы	447	384	0	0	123	105	0	0	144	111	118	112	832	712
ВСЕГО	4227	4109	1073	815	1506	1472	653	771	2469	2267	2388	2179	12316	11613



Доля каждой категории работников в общей численности персонала университета в 2011 г.





Научные работники: численность и наличие ученой степени за 2010-2011 гг.

Под- разде- ление	Всего работников			Наличие ученых степеней								
	2010	2011	отклоне- ние	Д.Н.			К.Н.			б\уч.с.		
				2010	2011	откло- нение	2010	2011	откло- нение	2010	2011	откло- нение
ЮФУ-ц	891	577	-314	116	68	-48	403	255	-148	372	254	-118
ТТИ	142	204	62	23	37	14	60	122	62	59	45	-14
ПИ	40	34	-6	8	8	0	13	12	-1	19	14	-5
ВСЕГО	1073	815	-258	147	113	-34	476	389	-87	450	313	-137

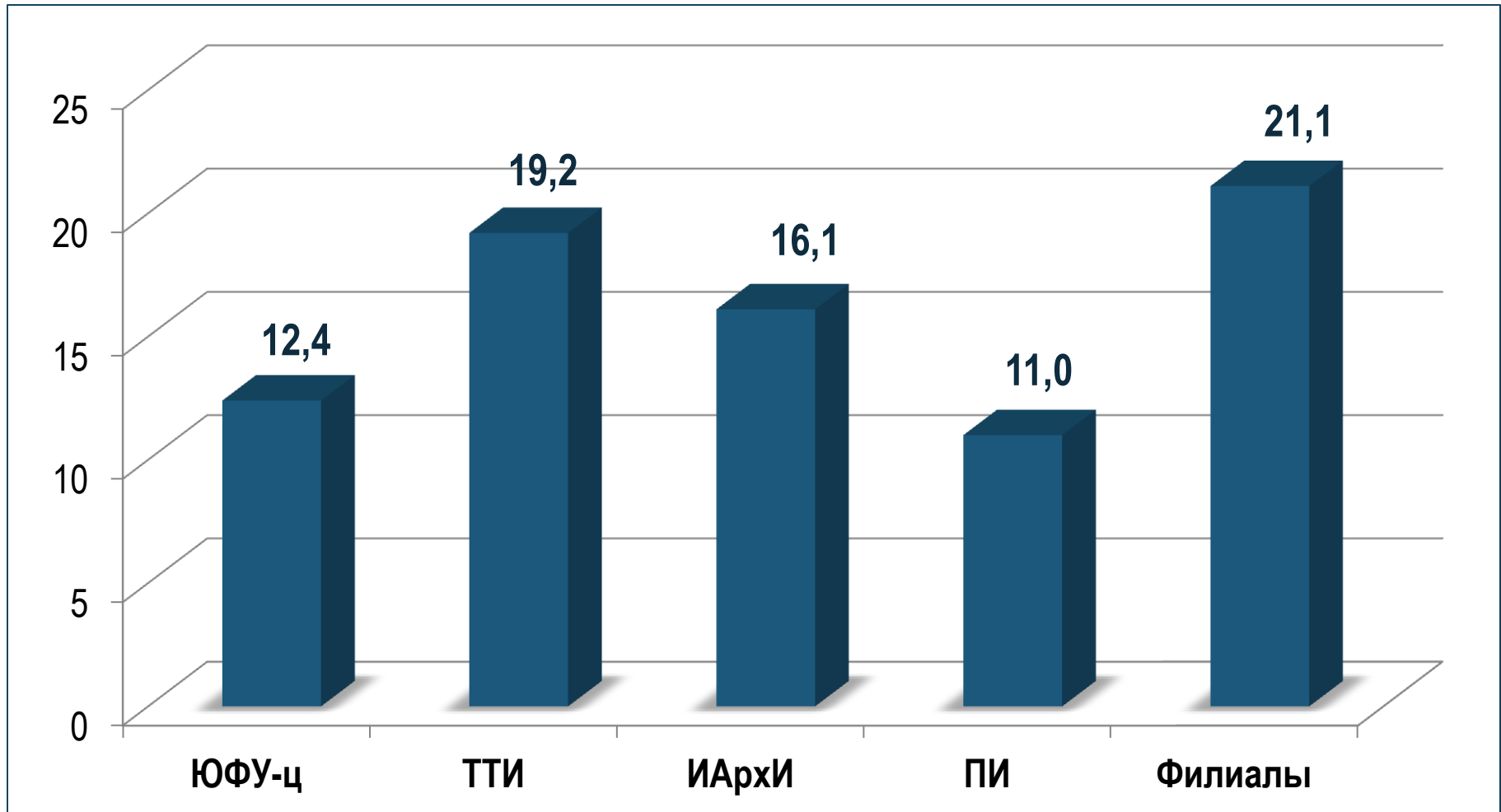


Численность научных работников по возрастам в 2010-2011 гг.

Под-разде-ление	Возрастные группы																	
	до 29 лет			30-40 лет			41-50 лет			51-60 лет			61-63 лет			старше 63		
	2010	2011	откло-нение	2010	2011	откло-нение	2010	2011	откло-нение	2010	2011	откло-нение	2010	2011	откло-нение	2010	2011	откло-нение
ЮФУ-ц	165	98	-67	172	96	-76	142	82	-60	201	124	-77	127	69	-58	84	108	24
ТТИ	27	42	15	32	38	6	19	29	10	25	37	12	7	13	6	32	45	13
ПИ	13	9	-4	14	14	0	4	4	0	5	3	-2	2	2	0	2	2	0
ВСЕГО	205	149	-56	218	148	-70	165	115	-50	231	164	-67	136	84	-52	118	155	37

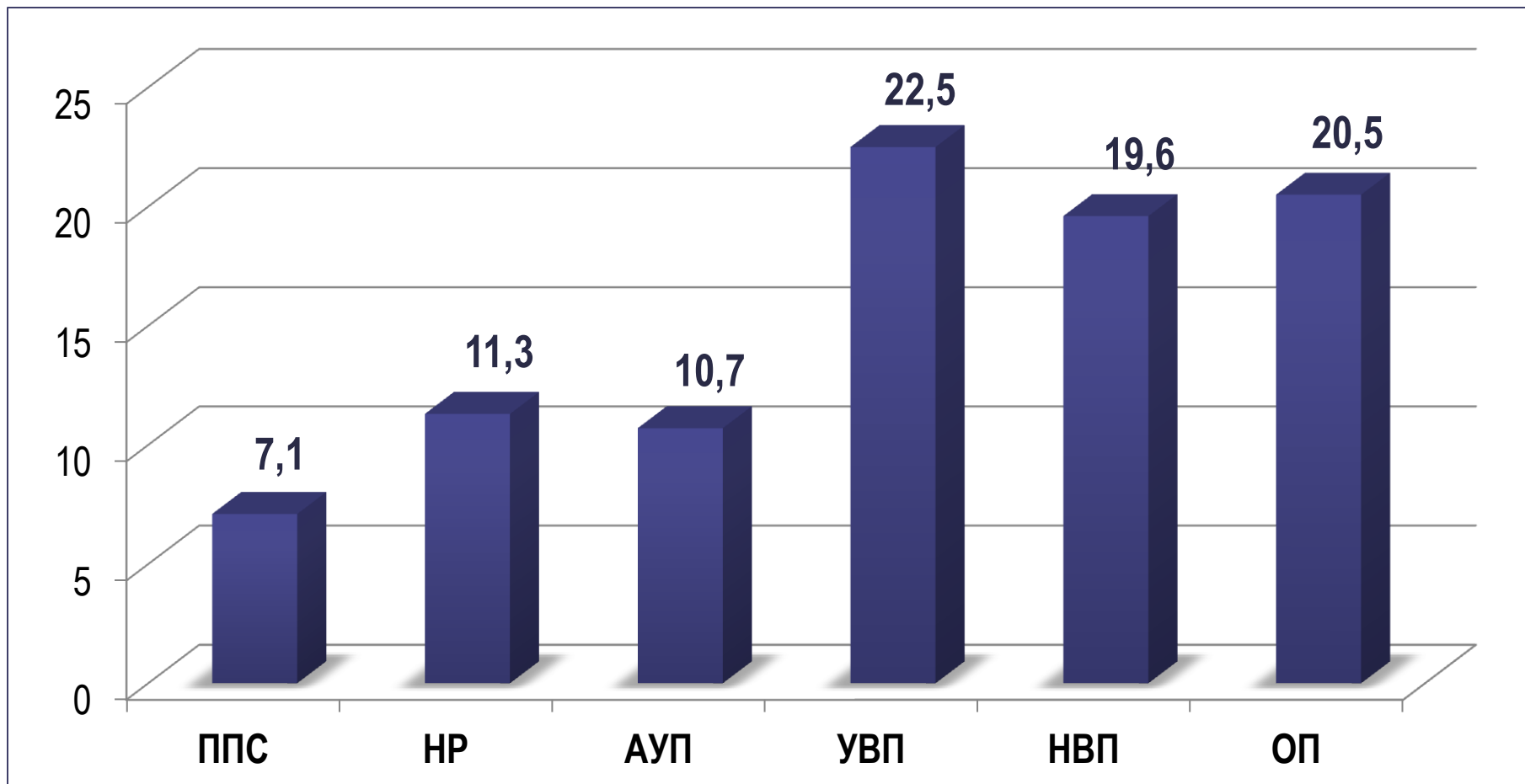


Текущая штатных работников в 2011 году (%)



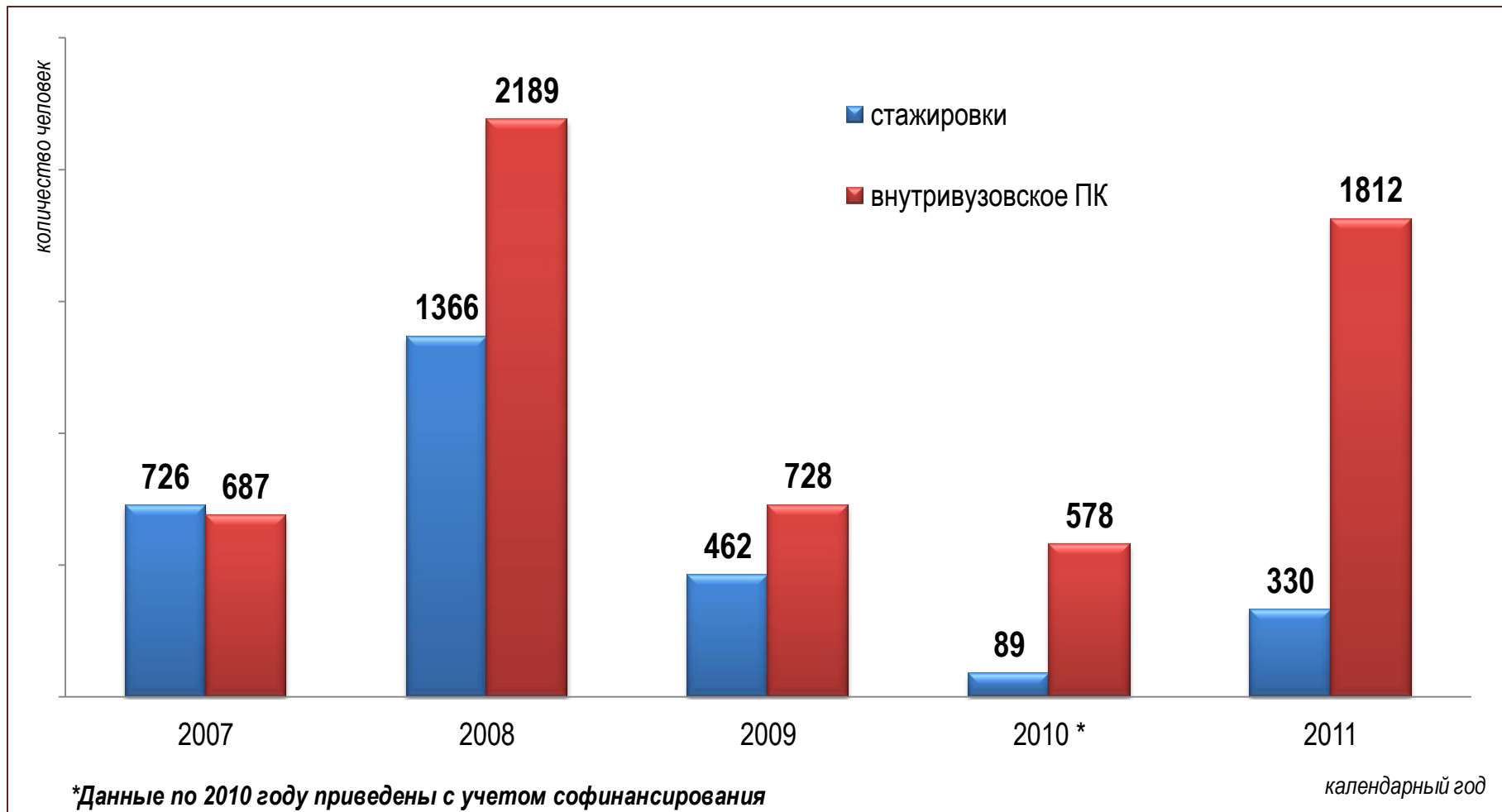


Текущая штатных работников в 2011 году (%) по категориям





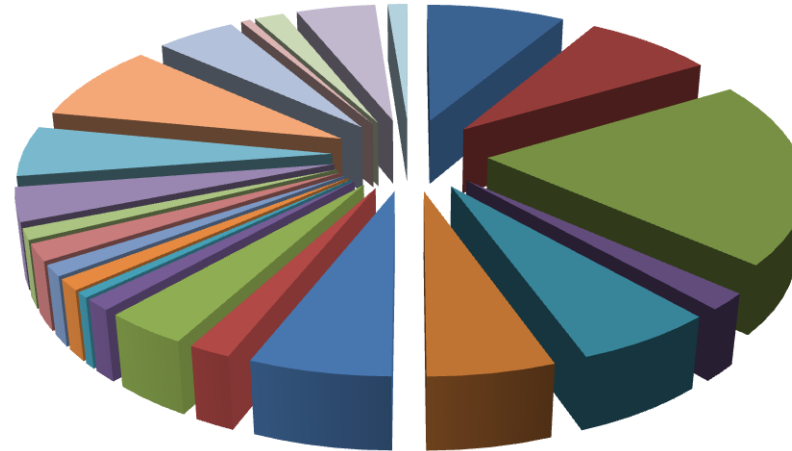
Стажировки и внутривузовские программы ПК сотрудников ЮФУ, реализованные в рамках ПР ЮФУ в 2007-2011 гг.





Укрупненные группы специальностей и направлений

- 010000 Физико-математические науки
- 020000 Естественные науки
- 030000 Гуманитарные науки
- 040000 Социальные науки
- 050000 Образование и педагогика
- 070000 Культура и искусство
- 080000 Экономика и управление
- 090000 Информационная безопасность
- 100000 Сфера обслуживания
- 120000 Геодезия и землеустройство
- 130000 Геология, разведка и разработка полезных ископаемых
- 140000 Энергетика, энергетическое машиностроение и электротехника
- 150000 Metallургия, машиностроение и материалобработка
- 160000 Авиационная и ракетно-космическая техника
- 180000 Морская техника
- 200000 Приборостроение и оплотехника
- 210000 Электронная техника, радиотехника и связь
- 220000 Автоматика и управление
- 230000 Информатика и вычислительная техника
- 240100 Химическая технология и биотехнология
- 260000 Технология продовольственных продуктов и потребительских товаров
- 270000 Архитектура и строительство
- 280000 Безопасность жизнедеятельности, природообустройство и защита окружающей среды



В ЮФУ – 23 из 28



Контингент студентов 2007-2011 гг.

Форма обучения	2007	2008	2009	2010	2011
очная	26995	25702	24711	23783	22826
очно-заочная	3962	3344	3188	3201	2947
заочная	16339	16739	16747	17455	16894
иностранные студенты	359	365	404	450	516
Итого	47655	46150	45050	44889	43183



Контингент студентов в разрезе структурных подразделений

Наименование подразделения	Форма обучения			Всего	Иностранные студенты (кроме того)			Итого
	очная	очно-заочная	заочная		очная	очно-заочная	заочная	
ЮФУ	22826	2947	16894	42667	483	4	29	43183
ЮФУ-ц	10256	1983	5537	17776	373	4	21	18174
ТТИ	5694	373	4724	10791	77	-	8	10876
ИАрХИ	1379	131	29	1539	12	-	-	1551
ПИ	3884	396	3479	7759	18	-	-	7777
Филиалы	1613	64	3125	4802	3	-	-	4805



Движение контингента студентов очной формы обучения с 1.10.2010 г. по 1.10.2011 г.

Контингент	Всего	В том числе по программам:		
		бакалавриата	подготовки специалиста	магистратуры
Прибыло студентов всего:	1546	262	1272	12
Переведено с других форм обучения	211	26	185	-
Переведено с других образовательных учреждений	121	23	98	-
Возвратились из числа ранее отчисленных	499	78	420	1
Возвратились из рядов Вооруженных сил	51	12	39	-
Прибыло по другим причинам	664	123	530	11
Выбыло студентов всего:	2432	429	1906	97
Переведено на другие формы обучения	296	27	269	-
Переведено в другие образовательные учреждения	71	18	53	-
По болезни	18	-	16	2
По собственному желанию	514	87	390	37
Отчислено за академ. неуспеваемость	973	148	786	39
Призвано в ряды Вооруженных сил	83	14	69	-
Выбыло по другим причинам	477	135	323	19



Численность студентов, обучающихся по договорам

Наименование подразделения	Очное обучение	Очно-заочное обучение	Заочное обучение	Итого
ЮФУ-ц	2003	1328	3430	6761
ТТИ	1401	249	3922	5572
Педагогический институт	838	321	760	1919
Институт архитектуры и искусств	345	50	14	409
Филиалы	764	7	2811	3582
Итого	5351	1955	10937	18243



Структура контингента студентов очной формы обучения по регионам (с учетом филиалов) по состоянию на 1.01.2012 г.

Регионы	ЮФУ-ц		ТТИ		ПИ		ИАрХИ		Всего	
	чел.	%	чел.	%	чел.	%	чел.	%	чел.	%
Южный ФО	9644	83,7	4611	80,0	3603	92,3	1158	84,0	19016	84,3
Северо-Кавказский ФО	1205	10,5	834	14,5	103	2,6	190	13,8	2332	10,3
Другие регионы РФ	303	2,6	234	4,0	181	4,6	23	1,6	741	3,3
Иностран-ные граждане	373	3,2	86	1,5	18	0,5	8	0,6	488	2,1
Всего:	11528	100,0	5765	100,0	3905	100,0	1379	100,0	22577	100,0



Успеваемость по итогам летней экзаменационной сессии 2010-2011 уч.г.

Структурные подразделения	Абсолютная успеваемость, %	Качество, %
ЮФУ-ц	69,8	54,1
ТТИ	61,5	39,6
ИАрхи	97,0	34,0
ПИ	82,2	62,8
Итого по ЮФУ	77,6	47,6



Баллы ЕГЭ по укрупненным группам направлений (специальностей)

№ п/п	Шифр	Укрупненная группа направлений (специальностей)	Средний балл	Проходной балл
1	010000	Физико-математические науки	208	175
2	020000	Естественные науки	202	178
3	030000	Гуманитарные науки	228	201
4	040000	Социальные науки	226	203
5	050000	Образование и педагогика	174	140
6	080000	Экономика и управление	236	218
7	090000	Информационная безопасность	222	199
8	100000	Сфера обслуживания	244	221
9	120000	Геодезия и землеустройство	191	161
10	130000	Геология, разведка и разработка полезных ископаемых	175	154
11	140000	Энергетика, энергетическое машиностроение и электротехника	179	155
12	160000	Авиационная и ракетно-космическая техника	185	168
13	180000	Морская техника	160	105
14	200000	Приборостроение и оптотехника	184	153
15	210000	Электронная техника, радиотехника и связь	184	142
16	220000	Автоматика и управление	190	155
17	230000	Информатика и вычислительная техника	209	185
18	280000	Безопасность жизнедеятельности и защита окружающей среды	182	144

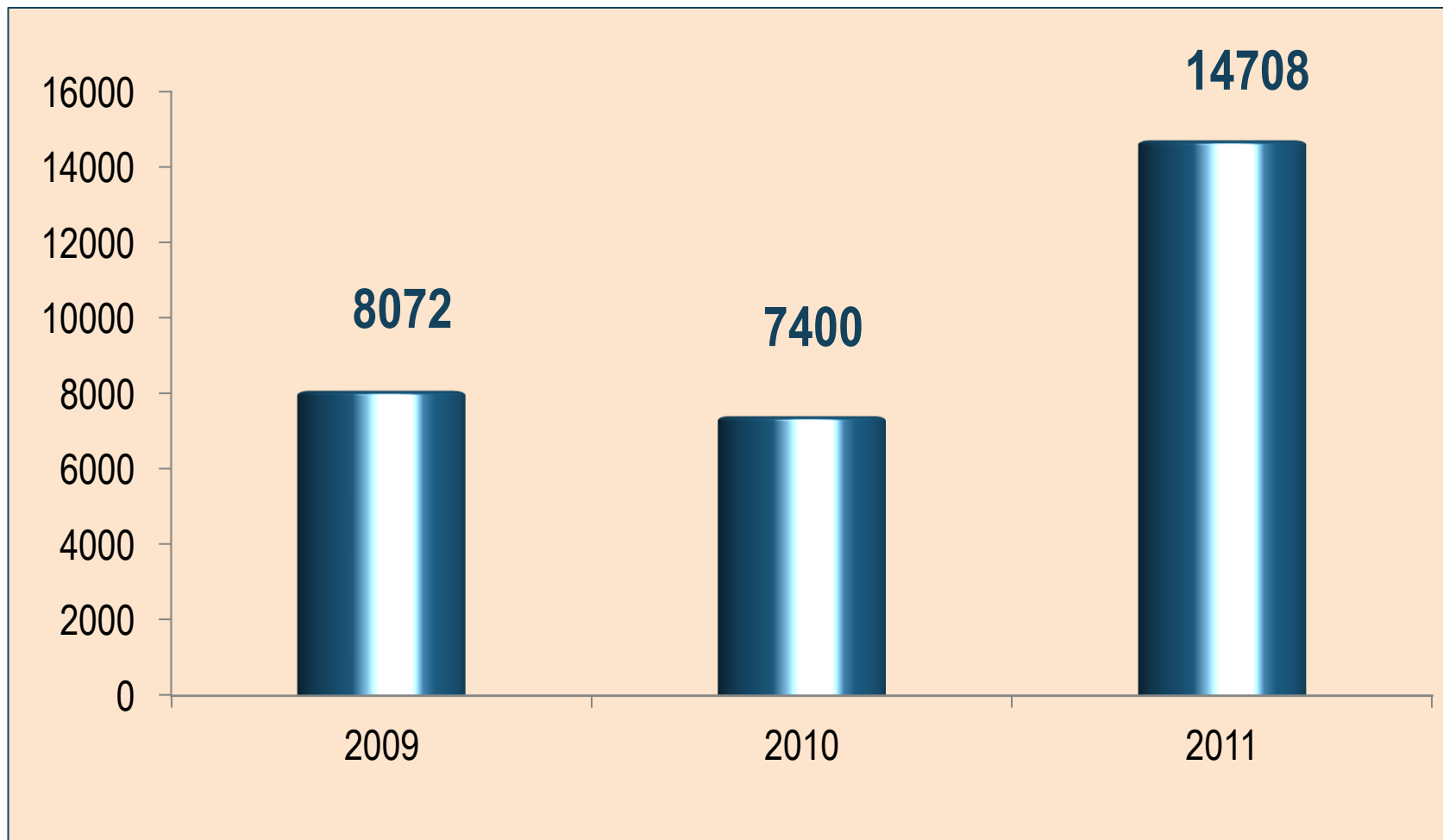


Динамика численности студентов, обучающихся по асинхронной форме на факультете математики, механики и компьютерных наук (2008-2012 гг.)





Количество слушателей программ ДПО в 2009-2011 г.





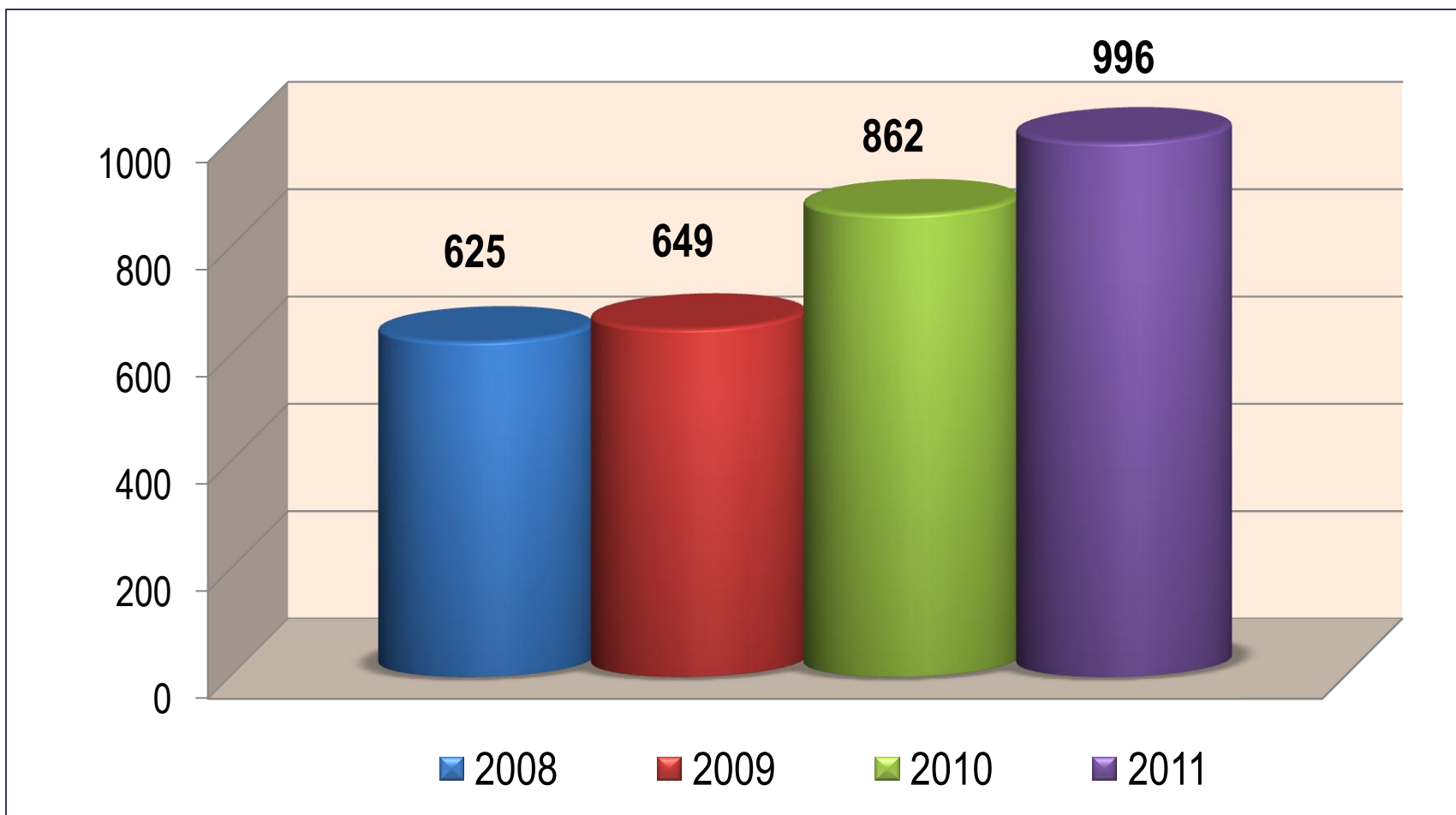
Сведения о магистратуре

Подразделение	Количество направлений	Количество программ	Контингент 2011 г.	3 курс	2 курс			1 курс			Доля магистрантов очной формы, %
				г/б	г/б	с/п	всего	г/б	с/п	всего	
ЮФУ-ц	25	69	1065	28	399	40	439	517	81	598	10,4
ПИ	3	36	363	-	155	15	170	171	22	193	9,4
ИАрхИ	3	9	76	23	18	5	23	29	1	30	3,9
ТТИ	20	31	476	20	190	8	198	254	4	258	8,4
Итого	44*	145	1980	71	762	68	830	971	108	1079	8,6

* - количество реализуемых направлений магистерской подготовки по лицензии ЮФУ.



Результаты приёма в магистратуру





Причины, сдерживающие карьерный рост выпускников





Выплаты	Количество стипендиатов	Размер выплаты
СТИПЕНДИИ		
<i>Президента РФ</i>	5	2 200 руб. /мес.
<i>Правительства РФ</i>	8	1 440 руб./мес.
<i>Губернатора РО</i>	39	2 000 руб./мес.
<i>В. Потанина</i>	20	3 500 руб./мес.
<i>ОАО КБ «Центр-Инвест»</i>	45	2 000 руб./мес.
<i>Компании ООО «Филип Моррис Сэйлз энд Маркетинг»</i>	15	от 4 000 до 6 000 руб./мес.
<i>Оксфордского Российского фонда</i>	227	3 500 руб./мес.
<i>Им. В.И. Вернадского</i>	1	3 000 руб./мес.
<i>Ректора</i>	43	1 500 руб./мес.
<i>«За достижения в спорте»</i>	3	3 000 руб./мес.
ЕДИНОВРЕМЕННЫЕ СТИПЕНДИИ И ПРЕМИИ		
<i>Стипендия им. Е.П. Гуськова</i>	10	20 000 руб.
<i>Стипендия им. Ю.А. Жданова</i>	10	20 000 руб.
<i>Премия одаренным студентам ЗАО «Юни Кредит Банк»</i>	3	30 000 руб.
	7	1 500 руб.
<i>Именная стипендия Ассоциации юридических вузов РФ</i>	1	15 000 руб.
ДОПОЛНИТЕЛЬНЫЕ ВЫПЛАТЫ		
<i>Дополнительная повышенная стипендия</i>	1 136	7 815,80 - 8 500 руб./мес.



Материальная поддержка студентов

№	Виды материальной помощи	Количество студентов	Средняя сумма на студента в год	Сумма выплат
1	Академическая стипендия	10 517	14 678,00	154 368 526,00
2	Социальная стипендия	3 577	21 568,00	77 148 736,00
3	Материальная помощь	3 622	1 880,00	6 809 360,00
4	Премия	1 308	1 664,00	2 176 512,00
5	Именная стипендия	431	29 333,00	12 642 523,00
Итого				253 145 657,00



Материальная поддержка студентов-сирот (включая филиалы)

№	Виды материальной помощи	На одного студента в год	Количество студентов	Сумма выплат
1	Питание	53 292	220	11 724 240,00
2	Проезд	7 200	220	1 584 000,00
3	Социальная стипендия	21 600	220	4 752 000,00
4	Учебные принадлежности*	5 400	220	1 188 000,00
5	Одежда и обувь*	50 130	220	11 028 600,00
6	Выпускники*	59 837	39	2 333 643,00
Итого		32 610 483,00		

*- разовые выплаты



Студенческий оздоровительный отдых в 2011 г.

Места отдыха	Количество отдохнувших студентов, чел.
Зимний и летний оздоровительный отдых	2 299
в том числе:	
СОЛ «Лиманчик»	667
ССОЛ «Таймази»	442
ССОЛ «Витязь»	318
Другие лагеря и пансионаты	872



Система показателей для измерения результатов реализации программы «ОБРАЗОВАНИЕ»

- | | |
|--|-------------------|
| а) система кредитов ECTS | 2008/09 гг. |
| б) асинхронная система формирования учебных планов | 2009/10 гг. |
| в) наличие оборудованных рабочих мест преподавателей | 2009/10 гг. |
| г) методические пособия по самостоятельной работе студентов, в т.ч., закупленные в ведущих вузах России и за рубежом | 2007/08/09/10 гг. |
| д) компьютерные презентации лекционных курсов | |
| е) междисциплинарные методические пособия | |
| ж) электронные (дистанционные) курсы | |
| з) «решебники» по отдельным предметам (курсам) | |
| и) ежегодные публикации в СМИ | |
| к) ежегодные публикации в рецензируемых изданиях РФ и зарубежья | |



Система показателей для измерения результатов реализации программы «ОБРАЗОВАНИЕ»

- | | |
|--|---------------|
| л) объем НИР (кафедры) на уровне з/п учебного процесса | 2009 г. |
| м) объем курсов переподготовки и повышения квалификации не менее 10% общей нагрузки кафедры (факультета) | 2010 г. |
| н) контингент магистрантов, аспирантов и докторантов не менее 50% контингента бакалавров | 2011 г. |
| о) ежегодное приглашение визит-профессоров: | |
| до 5% от штатной численности кафедры | 2008 г. |
| до 10% штатной численности кафедры | 2010 г. |
| п) наличие системы качества в стандарте ИСО 9000 | 2008-2010 гг. |
| р) повышение квалификации, планирование творческих отпусков | |
| с) наличие конструктивного сотрудничества с НИИ и центрами РАН | |
| т) наличие эффективного взаимодействия с РФФИ, РГНФ, зарубежными фондами | |



Система показателей для измерения результатов реализации программы «ОБРАЗОВАНИЕ»

у) использование в учебном процессе компетентностных технологий

ф) рейтинг кафедры в своей группе специальностей не ниже 10% рубежа

2009 г.

х) эффективное взаимодействие с вузами ЮФО и РО

ч) проведение междисциплинарных исследований

ш) наличие кафедральных, межкафедральных и факультетских научно-образовательных, учебно-научно-инновационных центров, центров коллективного пользования

щ) наличие электронных тестов контроля остаточных знаний по каждому предмету

2008-2009 гг.

э) использование в учебном процессе проектных методов обучения

2009-2010 гг.

ю) наличие в штате кафедры преподавателей, имеющих практический опыт работы в соответствующей отрасли

я) наличие в штате кафедры преподавателей из других вузов, из других стран



**Выполнение факультетами целевых показателей развития ЮФУ
и обеспеченности новыми учебно-методическими ресурсами за II полугодие 2011 г.
(лучшие 10 из 30) (I)**

Факультет	Нормированный балл по Приложению 1	Нормированный балл по Приложению 2	Нормированный балл по Приложению 3	Сумма нормированных баллов	Итоговое место
Экономический	0,86517	1,00000	0,72811	2,59327	1
Лингвистики и словесности ПИ	0,60156	0,97561	0,95494	2,53212	2
Автоматики и вычислительной техники ТТИ	0,96653	0,78049	0,75552	2,50253	3
Психологии	0,90588	0,95808	0,63652	2,50048	4
Естественной и гуманитарной подготовки ТТИ	0,96653	0,87912	0,63561	2,48125	5
Физический	0,93522	0,78431	0,72753	2,44707	6
Регионоведения	0,86194	0,56537	0,90153	2,32884	7
Радиотехнический факультет ТТИ	1,00000	0,66390	0,59699	2,26089	8
Исторический	0,67151	0,54795	0,96601	2,18546	9
Информационной безопасности ТТИ	0,90234	0,50633	0,66948	2,07816	10



**Выполнение факультетами целевых показателей развития ЮФУ
и обеспеченности новыми учебно-методическими ресурсами за II полугодие 2011 г.
(II)**

Факультет	Нормированный балл по Приложению 1	Нормированный балл по Приложению 2	Нормированный балл по Приложению 3	Сумма нормированных баллов	Итоговое место
Геолого-географический	0,78041	0,53691	0,75059	2,06791	11
Естествознания ПИ	0,69369	0,41344	0,93617	2,04331	12
Математики, механики и компьютерных наук	0,84926	0,69264	0,47872	2,02062	13
Химический	0,83696	0,47904	0,68537	2,00137	14
Электроники и приборостроения ТТИ	0,85874	0,46784	0,67427	2,00084	15
Биологических наук	0,86842	0,62016	0,47539	1,96396	16
Математики, информатики и физики ПИ	0,51220	0,44568	1,00000	1,95788	17
Высоких технологий	0,67742	0,39312	0,85916	1,92970	18
Юридический	0,71077	0,40000	0,80348	1,91425	19
Социально-исторического образования ПИ	0,68546	0,68966	0,53327	1,90838	20



**Выполнение факультетами целевых показателей развития ЮФУ
и обеспеченности новыми учебно-методическими ресурсами за II полугодие 2011 г.
(худшие 10 из 30) (III)**

Факультет	Нормированный балл по Приложению 1	Нормированный балл по Приложению 2	Нормированный балл по Приложению 3	Сумма нормированных баллов	Итоговое место
Филологии и журналистики	0,74038	0,63492	0,53268	1,90799	21
Экономики, управления и права в образовании ПИ	0,64706	0,38186	0,85521	1,88413	22
Социологии и политологии	0,86842	0,55363	0,45288	1,87493	23
Технологии и предпринимательства ПИ	0,60156	0,39604	0,81580	1,81340	24
Педагогики и практической психологии ПИ	0,61273	0,50157	0,69735	1,81164	25
ИАрхи	0,63288	0,46512	0,71294	1,81094	26
Управления в экономических и социальных системах ТТИ	0,75244	0,49844	0,54226	1,79315	27
Физической культуры и спорта ПИ	0,57463	0,33613	0,75941	1,67017	28
Изобразительного искусства ПИ	0,72414	0,34335	0,46766	1,53514	29
Философии и культурологии	0,74516	0,36866	0,40689	1,52071	30



Общие сведения о выполнении научно исследовательских, инновационных разработок и оказании услуг для государственных нужд в 2007-2011 гг.

	Количество НИР	Объем финансирования (млн. руб.)	В том числе из средств (в млн. руб.)						
			Минобрнауки	Министерств, агентств, РАН, и т.д.	РФФИ РГНФ	Субъектов федерации, местных бюджетов	Хозяйствующих субъектов	Зарубежных источников	Других российских источников
2007	638	500,3	171,5	17,8	37,0	7,2	260,0	6,8	0,0
2008	597	608,8	213,4	5,7	51,8	10,4	321,7	4,5	1,3
2009	611	749,8	290,1	6,1	50,2	8,6	386,9	6,8	1,0
2010	673	811,1	329,8	10,4	44,4	18,8	405,9	0,1	1,7
2011	684	987,9	481,1	4,0	43,0	12,4	430,0	3,6	4,7
Всего	3 203	3 657,9	1 485,9	44,0	226,4	57,4	1 804,5	21,8	8,7
2007	%	100,0	34,3	3,6	7,4	1,4	52,0	1,4	0,0
2008	%	100,0	35,1	0,9	8,5	1,7	52,8	0,7	0,2
2009	%	100,0	38,7	0,8	6,7	1,1	51,6	0,9	0,1
2010	%	100,0	40,7	1,3	5,5	2,3	50,0	0,0	0,2
2011	%	100,0	48,7	0,4	4,4	1,3	43,5	0,4	0,5
Всего	%	100,0	40,6	1,2	6,2	1,6	49,3	0,6	0,2



Количество публикаций и цитирований учёных университета





Объемы финансирования НИОКР, инновационных разработок и услуг для государственных нужд основных структурных подразделений в 2007-2011 гг.

	Отношение объемов финансирования 2011/2010	Объем финансирования (млн.руб.)					Объем финансирования (%)				
		2007	2008	2009	2010	2011	2007	2008	2009	2010	2011
ЮФУ-Ц	1,12	152,8	204	353,3	407,1	454,2	30,5	33,5	48,4	50,2	46
ТТИ	1,29	336,2	393,9	356,1	389,8	501,9	67,2	64,7	48,8	48,0	51,0
ПИ	2,07	7,1	9,8	17,2	11,0	22,8	1,4	1,6	2,4	1,4	2,3
ИАрХИ	2,81	4,1	1	3,2	3,2	9	0,8	0,2	0,4	0,4	0,9
ИТОГО	1,22	500,2	608,7	729,8	811,1	987,9	100	100	100	100	100



Объемы финансирования НИОКР, инновационных разработок и услуг для государственных нужд обособленных научно-производственных подразделений в 2007-2011 годах

№	Структурное подразделение ЮФУ	Отношение объемов финансирования	Объем финансирования НИР (млн.руб.)				
			2011/2010	2007	2008	2009	2010
1	НИИ МВС	1,87	128,1	144	102,5	77,4	145,0
2	НКБ МИУС	1,14	94,8	109,8	110,7	111,9	127,8
3	НИЧ ТТИ	1,17	77,5	100,1	86,5	108,6	126,8
4	НИЧ (ЮФУ)	1,09	51,7	69,6	169,2	166,0	181,5
5	НИИ ФОХ	0,91	27,5	29,8	36,7	44,6	40,4
6	НКБ "ПП"	1,15	24,5	30	40,4	73,9	84,8
7	НИИ физики	1,28	20	24,2	26,5	27,0	34,6
8	НКБ ЦОС	0,86	22,3	22,3	17,4	21,2	18,3
9	НИИ НК	1,67	6,6	17,8	20,5	10,3	17,2
10	ОКБ «Ритм»	2,24	8,8	10,9	6,3	4,1	9,2
11	НИИ М и ПМ	0,97	7,7	11,5	17,7	18,9	18,4
12	НТЦ «ИНТЕХ»	1,22	13,8	15,5	19,4	17,7	21,6
13	НИЧ ПИ	2,07	7,1	9,8	17,2	11,0	22,8
14	НОЦ СТП	1,05	4,7	6,8	12,3	18,2	19,1



Объемы финансирования НИОКР, инновационных разработок и услуг для государственных нужд обособленных научно-производственных подразделений в 2007-2011 годах

№	Структурное подразделение ЮФУ	Отношение объемов финансирования 2011/2010	Объем финансирования НИР (млн.руб.)				
			2007	2008	2009	2010	2011
15	НИИ биологии	1,12	4,6	6,8	25,4	33,8	37,9
16	СКНЦ ВШ	0,75	6,38	4,6	12,4	11,6	8,7
17	ЮГИНФО	5,77	3,8	3,2	7	2,2	12,7
18	НИС ИАрхи	2,81	4,1	1	3,2	3,2	9,0
19	Ботсад	1,1	1,4	4,5	3,3	3,0	3,3
20	СКНИИЭиСП	1,39	1,9	1,9	1,3	3,3	4,6
21	НИИ ГБ	1,1	1,5	2,8	2,1	2,0	2,2
22	УНИИ валеологии	1,11	1,6	1,9	5,1	4,7	5,2
23	НТЦ «Техноцентр»	1,15	4,2	2,3	1,1	26,6	30,7
24	ОПБ	0,13	0	0	0	1,6	0,2
25	ЮР РУНЦ ИБ	1,32	0	0	0	2,5	3,3
26	ИППК	0,75	0	0	0	1,6	1,2
27	Институт экономики и внешнеэконом. связей	0,33	0	0	0	4,2	1,4
ИТОГО:		1,22	500,3	608,8	749,8	811,1	987,9



Объёмы доходов от научных исследований факультетов ЮФУ (2011 г.) (I)

лучшие 13 из 43

Подразделение	Количество ППС	Объёмы финансирования НИР, тыс. руб.	Количество кафедр	Количество тем НИР	Экономическая эффективность, тыс. руб./ 1 преподаватель
ФАКУЛЬТЕТ ЭЛЕКТРОНИКИ И ПРИБОРОСТРОЕНИЯ	81	41510,4	6	23	512,47
ФАКУЛЬТЕТ ЕСТЕСТВОЗНАНИЯ	41	7322,0	5	5	178,58
ФАКУЛЬТЕТ МАТЕМАТИКИ, МЕХАНИКИ И КОМПЬЮТЕРНЫХ НАУК	192	33171,4	13	28	172,77
ФАКУЛЬТЕТ БИОЛОГИЧЕСКИХ НАУК	95	15688,4	8	20	165,14
ГЕОЛОГО-ГЕОГРАФИЧЕСКИЙ ФАКУЛЬТЕТ	129	20639,8	10	16	160,0
ФИЗИЧЕСКИЙ ФАКУЛЬТЕТ	167	25060,5	11	23	150,06
ХИМИЧЕСКИЙ ФАКУЛЬТЕТ	72	10625,5	6	12	147,58
ФАКУЛЬТЕТ АВТОМАТИКИ И ВЫЧИСЛИТЕЛЬНОЙ ТЕХНИКИ	112	14396,2	6	26	128,54
НМЦ АРХЕОЛОГИИ	5	592,2	1	2	118,44
ФАКУЛЬТЕТ ИНФОРМАЦИОННОЙ БЕЗОПАСНОСТИ	95	11184,9	6	18	117,74
ФАКУЛЬТЕТ ПЕДАГОГИКИ И ПРАКТИЧЕСКОЙ ПСИХОЛОГИИ	101	11271,1	8	6	111,60
ФАКУЛЬТЕТ ПСИХОЛОГИИ	141	15344,9	10	7	108,83
ЕСТЕСТВЕННО-НАУЧНЫЙ И ГУМАНИТАРНЫЙ ФАКУЛЬТЕТ	278	29890,8	10	20	107,52



Объёмы доходов от научных исследований факультетов ЮФУ (2011 г.) (II)

Подразделение	Количество ППС	Объёмы финансирования НИР, тыс. руб.	Количество кафедр	Количество тем НИР	Экономическая эффективность, тыс. руб./1 преподаватель
АРХИТЕКТУРНЫЙ ФАКУЛЬТЕТ (ИАРХИ)	91	8204,7	6	5	90,16
РАДИОТЕХНИЧЕСКИЙ ФАКУЛЬТЕТ	90	7325,0	6	8	81,39
ФАКУЛЬТЕТ ВЫСОКИХ ТЕХНОЛОГИЙ	73	5330,0	4	2	73,01
ОТДЕЛЕНИЕ "РЕГИОНОВЕДЕНИЕ"	33	1200,0	5	2	36,36
ФАКУЛЬТЕТ ФИЗИЧЕСКОЙ КУЛЬТУРЫ И СПОРТА	74	2081,2	5	1	28,12
ИСТОРИЧЕСКИЙ ФАКУЛЬТЕТ	117	2990,2	6	2	25,56
УЧЕБНО-ТВОРЧЕСКАЯ ЛАБОРАТОРИЯ ДИЗАЙНА ИЗДЕЛИЙ ЛЕГКОЙ ПРОМЫШЛЕННОСТИ	2	41,8	1	5	20,9
ЭКОНОМИЧЕСКИЙ ФАКУЛЬТЕТ	172	2609,8	12	2	15,17
ФАКУЛЬТЕТ ТЕХНОЛОГИИ И ПРЕДПРИНИМАТЕЛЬСТВА	76	907,0	4	2	11,93
ФАКУЛЬТЕТ ФИЛОСОФИИ И КУЛЬТУРОЛОГИИ	61	700,0	5	3	11,48
ФАКУЛЬТЕТ ОБЩЕЙ ПОДГОТОВКИ	99	713,4	6	7	7,21
ФАКУЛЬТЕТ УПРАВЛЕНИЯ В ЭКОНОМИЧ. И СОЦ. СИСТЕМАХ	100	534,1	3	2	5,34



Объёмы доходов от научных исследований факультетов ЮФУ (2011 г.) (III)

худшие 11 из 43

Подразделение	Количество ППС	Объёмы финансирования НИР, тыс. руб.	Количество кафедр	Количество тем НИР	Экономическая эффективность, тыс. руб./ 1 преподаватель
ФАКУЛЬТЕТ СОЦИАЛЬНО-ИСТОРИЧЕСКОГО ОБРАЗОВАНИЯ (ПИ)	61	310,0	5	1	5,08
ФАКУЛЬТЕТ ФИЛОЛОГИИ И ЖУРНАЛИСТИКИ	172	700,0	11	1	4,07
ФАКУЛЬТЕТ ЛИНГВИСТИКИ И СЛОВЕСНОСТИ	183	356,1	11	1	1,95
ЮРИДИЧЕСКИЙ ФАКУЛЬТЕТ	101	80,0	8	1	0,80
ФАКУЛЬТЕТ ИСКУССТВ	74	51,9	4	1	0,70
ФАКУЛЬТЕТ СОЦИОЛОГИИ И ПОЛИТОЛОГИИ	68	0	6	0	0
ФАКУЛЬТЕТ МАТЕМАТИКИ, ИНФОРМАТИКИ И ФИЗИКИ	52	0	4	0	0
ФАКУЛЬТЕТ ИЗОБРАЗИТЕЛЬНОГО ИСКУССТВА (ПИ)	91	0	3	0	0
ФАКУЛЬТЕТ ЭКОНОМИКИ, УПРАВЛЕНИЯ И ПРАВА	48	0	3	0	0
ФАКУЛЬТЕТ ПОВЫШЕНИЯ КВАЛИФИКАЦИИ И ПРОФЕССИОНАЛЬНОЙ ПЕРЕПОДГОТОВКИ РАБОТНИКОВ ОБРАЗОВАНИЯ	15	0	1	0	0
КАФЕДРА ФИЗВОСПИТАНИЯ	18	0	1	0	0



**Ранжирование участников по количеству победивших заявок. "ТОП – 12"
(заключено не менее чем 5 контрактов в 2009-2011 годах)
мероприятие 1.5**

№	Параметры	2009 - 2011	
		поданные	победители
1	Санкт-Петербургский государственный университет	22	11
2	Нижегородский государственный университет им. Н.И.Лобачевского	14	7
3	Казанский государственный технологический университет	9	7
4	Московский физико-технический институт (государственный университет)	17	6
5	Томский государственный университет	16	6
6	Санкт-Петербургский государственный политехнический университет	16	6
7	Южный федеральный университет	19	5
8	Белгородский государственный университет	13	5
9	Новосибирский государственный университет	11	5
10	Институт физики твердого тела РАН	10	5
11	Московский энергетический институт (технический университет)	10	5
12	Институт элементоорганических соединений им. А.Н.Несмеянова РАН	7	5



Ранжирование участников по количеству победивших заявок. "ТОП – 15" (заключено не менее чем 10 контрактов в 2009-2011 годах) мероприятие 1.1

№	Параметры	2009 - 2011	
		поданные	победители
1	Томский государственный университет	144	19
2	Белгородский государственный университет	45	18
3	Московский энергетический институт (технический университет)	75	17
4	Санкт-Петербургский государственный политехнический университет	96	16
5	Национальный исследовательский ядерный университет "МИФИ"	96	16
6	Московский физико-технический институт (государственный университет)	79	14
7	Нижегородский государственный университет им. Н.И.Лобачевского	101	13
8	Национальный исследовательский технологический университет "МИСиС"	108	12
9	Южный федеральный университет	104	12
10	Санкт-Петербургский государственный университет	89	И
11	Новосибирский государственный университет	72	11
12	Московский государственный институт электронной техники (технический университет)	55	11
13	Сибирский федеральный университет	87	10
14	Казанский государственный технический университет им. А.Н.Туполева	56	10
15	Физико-технический институт им. А.Ф.Иоффе РАН	27	10

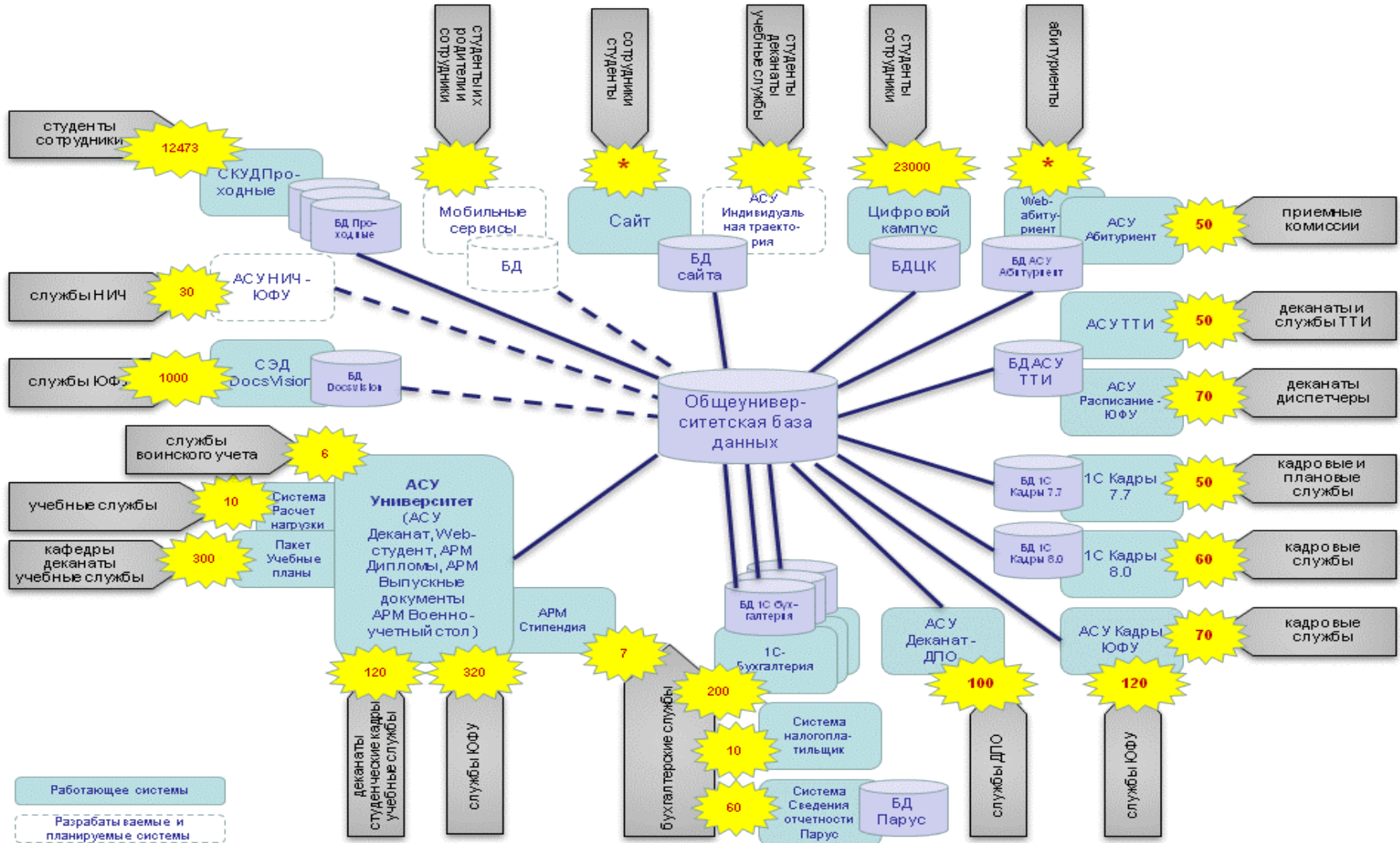


Эффективность аспирантуры по отраслям наук с 2007 по 2011 гг.

Наименование отрасли	2007, %	2008, %	2009, %	2010, %	2011, %	
Физико-математические	30,8	9,0	21,4	10,5	37,03	
Химические	31,2	8,3	28,6	22,2	14,3	
Биологические	31,2	12,5	21,4	27,3	22,2	
Технические	39,7	15,0	28,2	29,6	32,8	
Исторические	53,3	12,5	6,7	7,7	38,5	
Экономические	39,0	11,9	38,5	27,3	26,7	
Философские	58,8	21,4	47,1	63,6	50	
Филологические	48	33,3	33,3	20,7	38,9	
Юридические	11,8	14,8	9,5	0,0	16,7	
Педагогические	33,3	11,1	37,5	33,3	27,8	
Архитектура	0,0	0,0	50,0	0,0	0,0	
Психологические	42,9	43,4	31,3	27,8	55,6	
Социологические	73,7	35,7	52	37,6	80	
Политические	33,3	0,0	0,0	0,0	16,7	
Культурология	42,9	0,0	40,0	75,0	83,3	
Науки о Земле	11,1	0,0	6,25	10,0	20,0	
ИТОГО:	40,0	17,8	29,5	25	37,1	
в том	бюджет	40,0	20,2	34,3	28,4	35,6
числе:	коммерческое	40,0	18,8	18,9	15,2	42,9



Карта сервисов АСУ 31.12.2011





Электронный документооборот



Пример - прохождение приказа по студенческому контингенту: **текущая схема**



ПЕРСПЕКТИВА 2012 г.



Условные обозначения: Автоматизированные процессы (blue box with blue arrow) "Ручные" процессы (green box with white arrow)

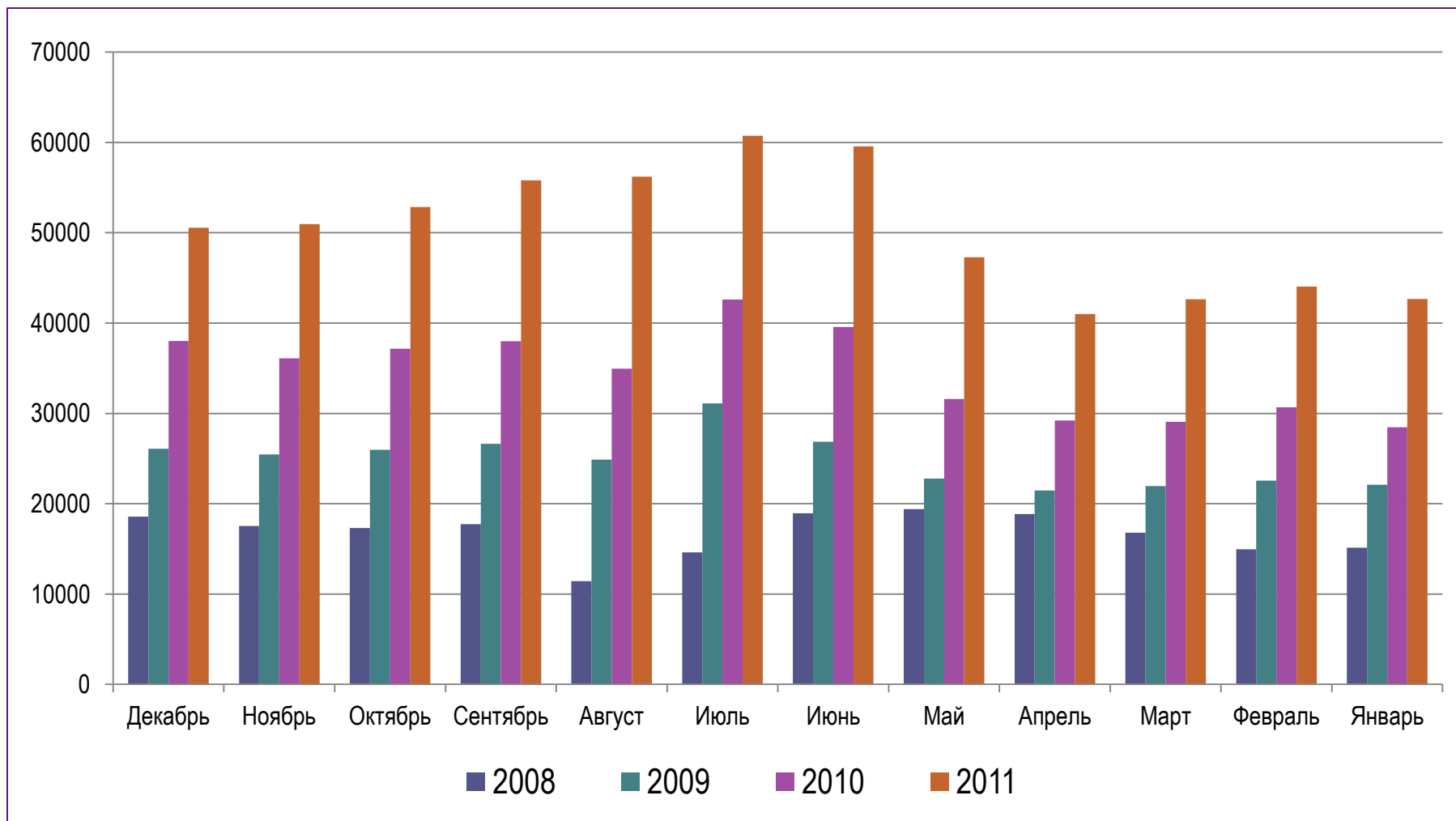


Динамика индексов качества сайта sfedu.ru в 2011 г.



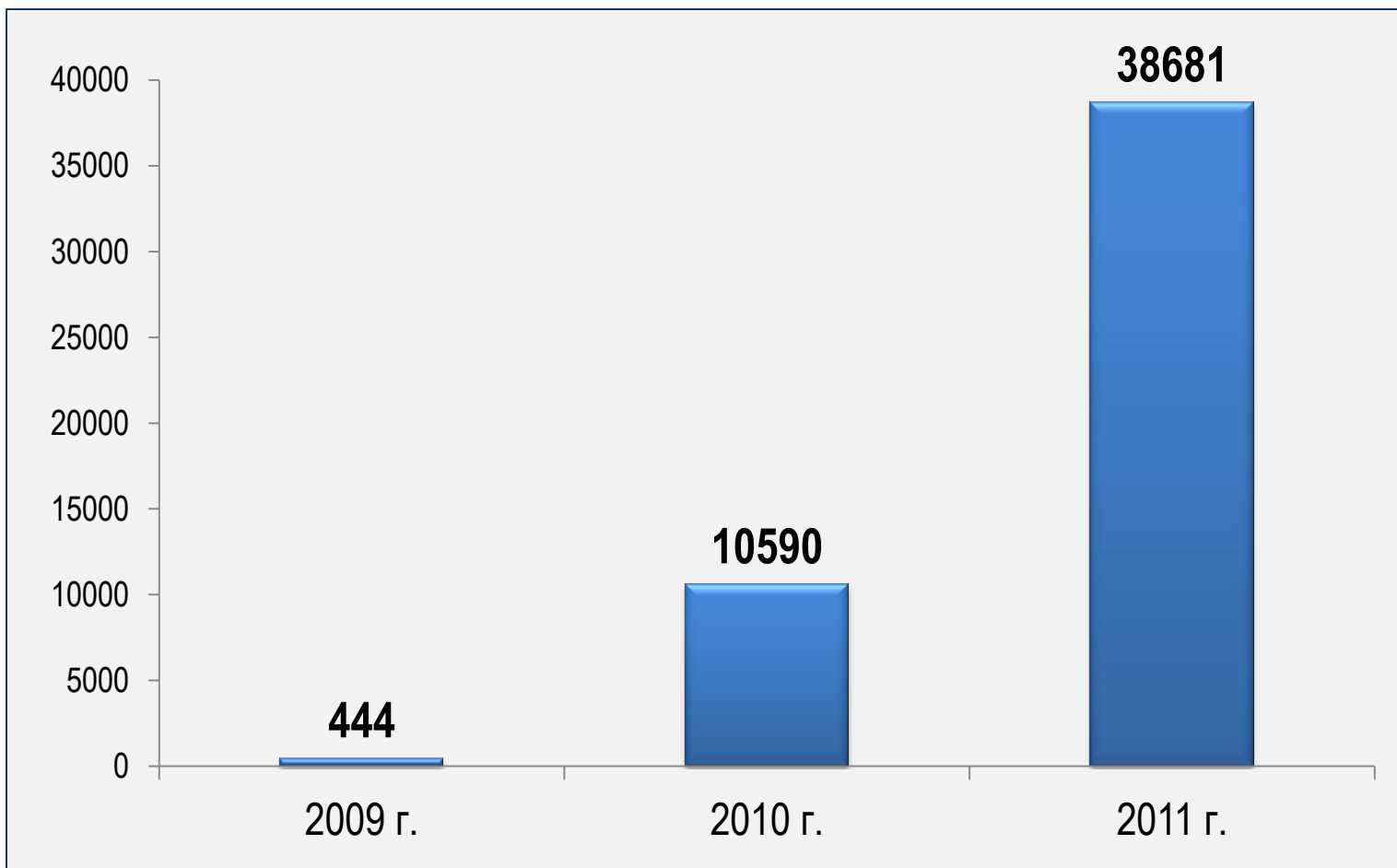


Количество посетителей сайта www.sfedu.ru в 2008-2011 гг.



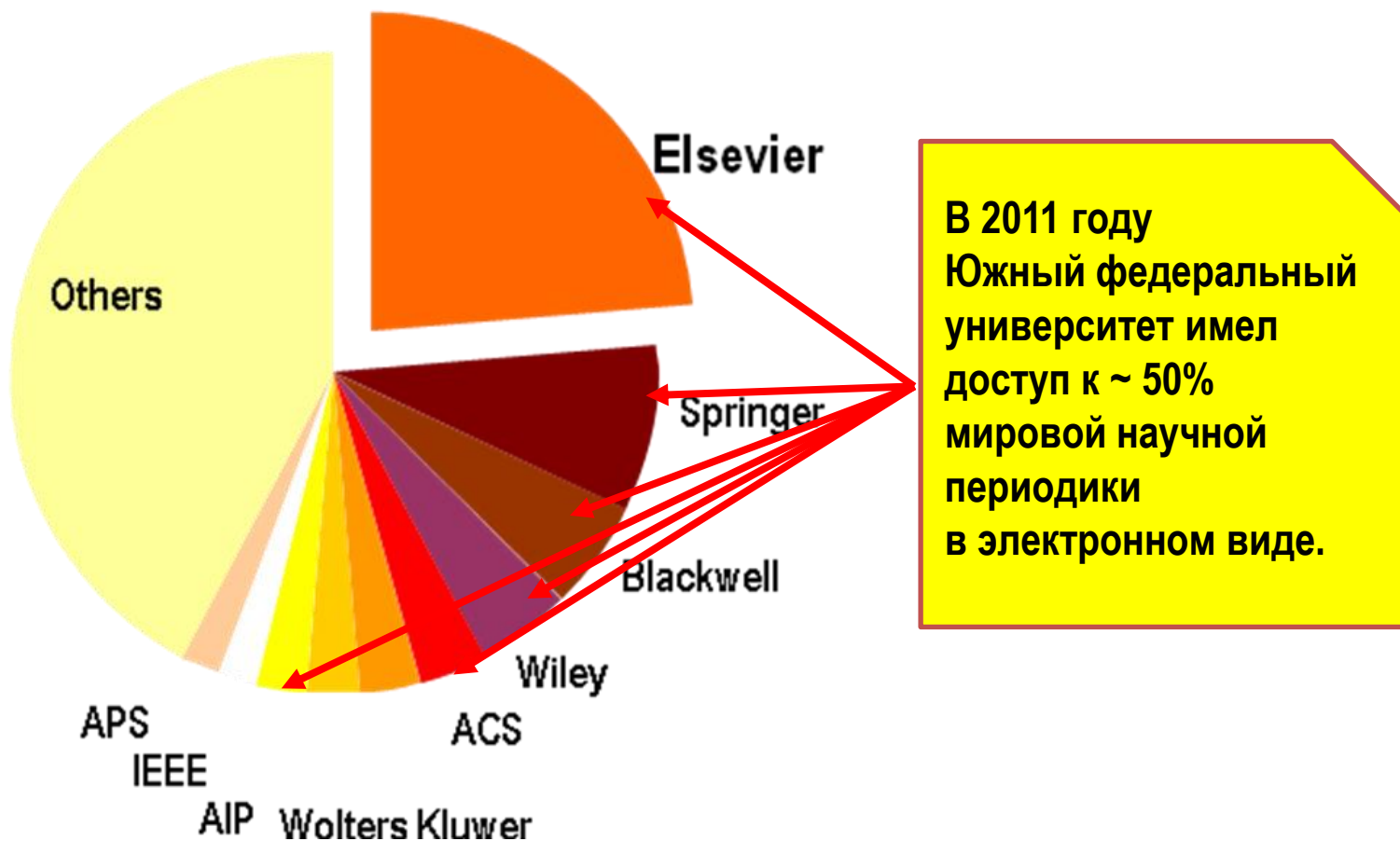


Динамика внесения электронных учебно-методических ресурсов в Цифровой кампус ЮФУ (2009-2011 гг.)





Доля издательств в мировом пространстве полнотекстовых электронных научных ресурсов



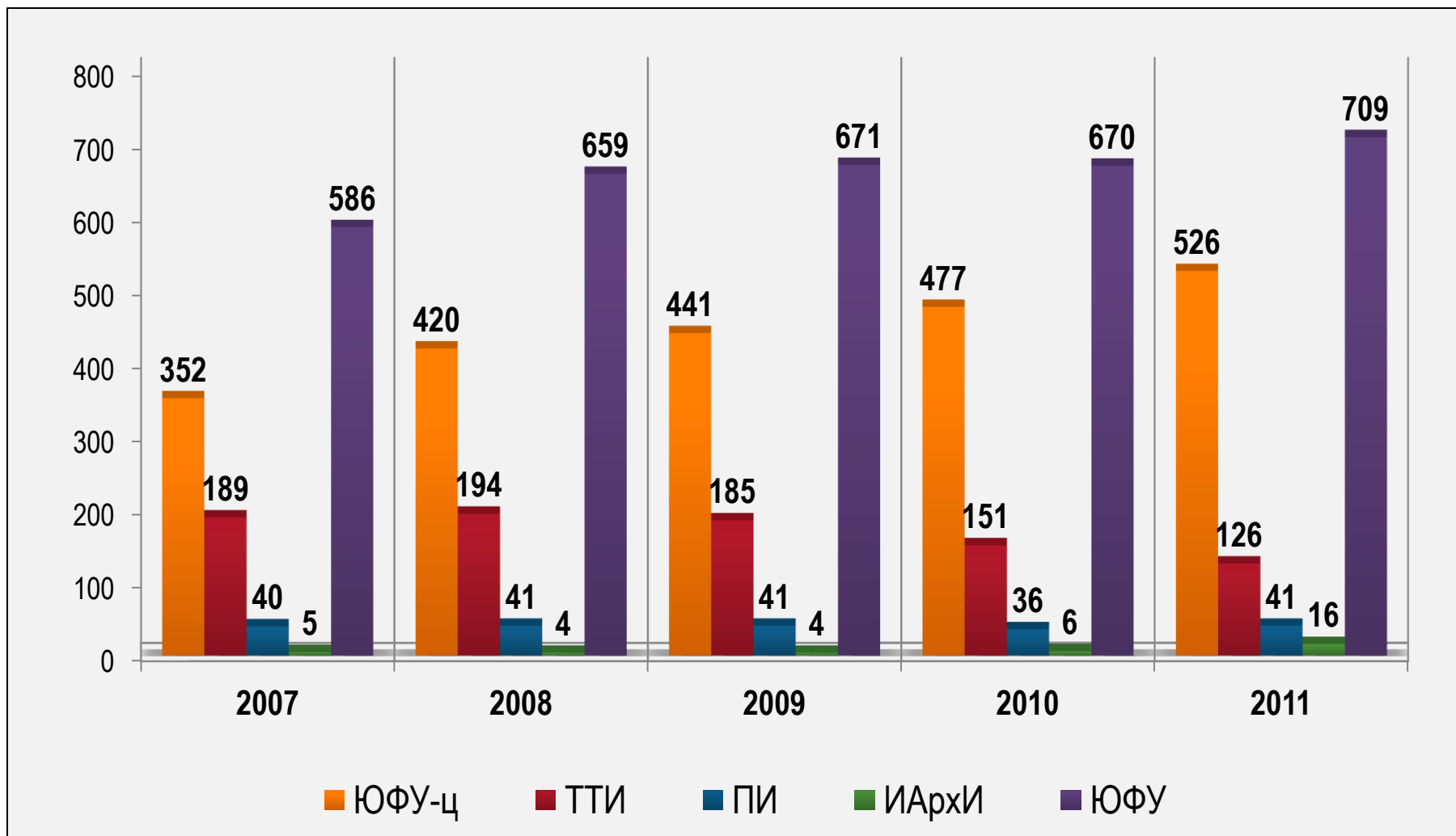


Статистика использования подразделениями вычислительных ресурсов ЮФУ

№	Подразделение	Процессоро-часы
1	НИИ ФОХ	788400
2	ТТИ ЮФУ	351037
3	Физический ф-т	120723
4	Химический ф-т	37647
5	НИИФ	22568
6	Мехмат	7369
7	НИИМ и ПМ	3959
8	ЮГИНФО	2481
9	Внешние пользователи	89852
Итого		1424036



Динамика численности иностранных учащихся



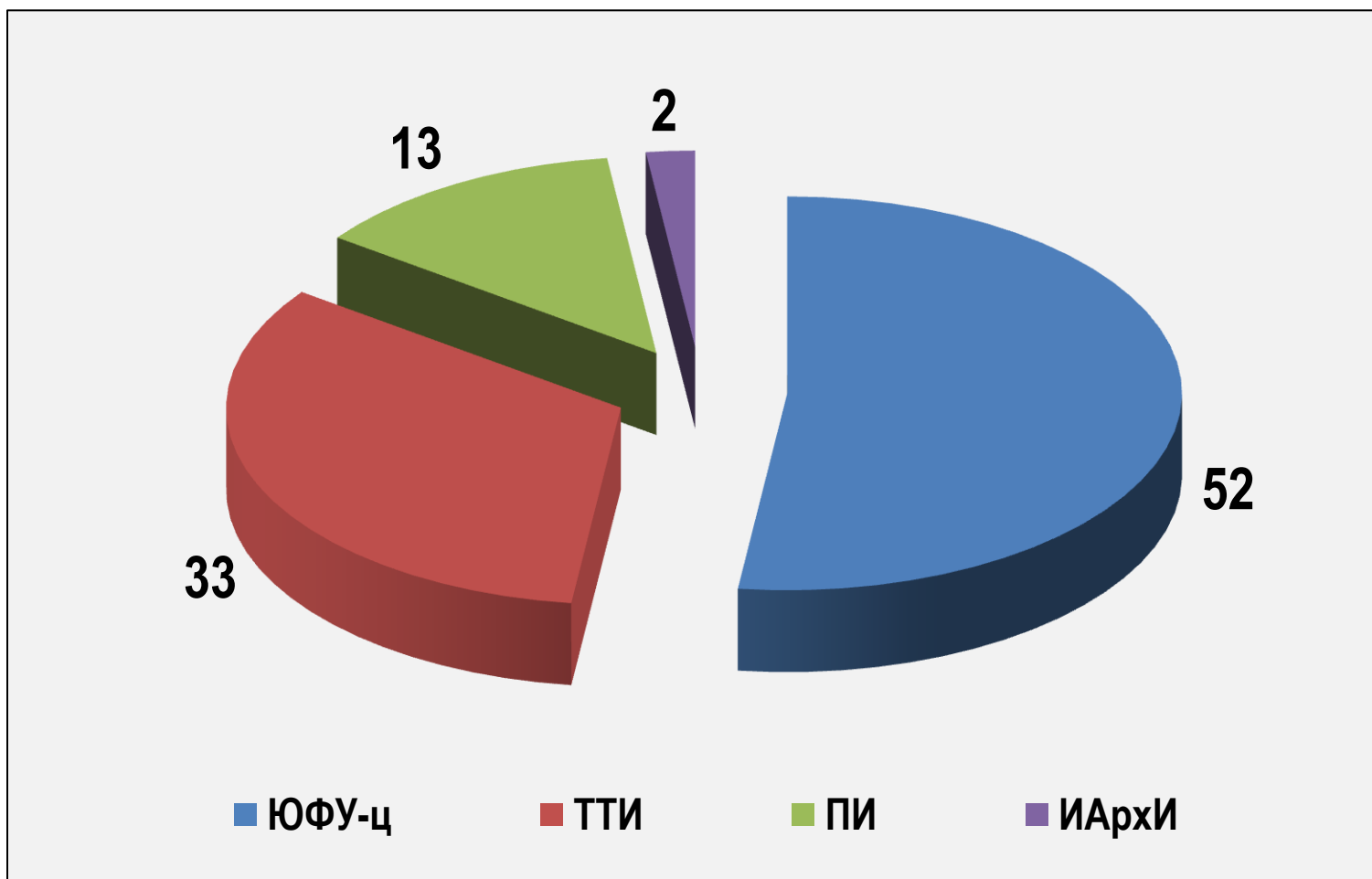


Коммунальные расходы на содержание подразделений ЮФУ за 2011 год (тыс. руб.)

Наименование затрат, тыс. руб. Подразделения	Электроэнергия	Теплоэнергия	Водоснабжение	Газоснабжение	Всего	%
ЮФУ	90635,67 (51 %)	44054,16 (25 %)	27744,76 (16 %)	14403,6 (8 %)	176838,2	100
в том числе:						
ЮФУ-ц	50615,6	26596,5	12810,7	2083,5	92106,3	52,1
ТТИ	29375,57	14238,26	8908,66	6192,5	58715,0	33,2
ПИ	8816,4	2244	5795,4	5905,8	22761,6	12,86
ИАрхИ	1828,1	975,4	230	221,8	3255,3	1,84



Затраты на энергоносители структурными подразделениями ЮФУ за 2011 г. (%)





Содержание и ремонт зданий и сооружений



* в т.ч. приобретение оборудования, инструмента, инвентаря и расходных материалов – 32 947 602 руб.



Содержание и ремонт зданий и сооружений

	ЮФУ-ц	ТТИ	ПИ	ИАрхИ	Итого
Средства по приносящей доход деятельности ЮФУ, ст. 225	25 454 102,80	7 933 141,60	2 094 286,30	2 675 742,20	38 157 272,90
Субсидии на финансовое обеспечение мероприятий по реализации Программы развития ЮФУ	167 565 000,00	59 300 000,00	36 135 000,00	7 000 000,00	270 000 000,00
Субсидии на финансовое обеспечение выполнения государственного задания на оказание государственных услуг, в т.ч.	29 191 676,83	20 065 130,91	3 691 593,00	1 369 086,99	54 317 487,73
<i>ст. 225</i>	<i>15 163 240,42</i>	<i>4 911 465,63</i>	<i>1 028 750,00</i>	<i>266 428,99</i>	<i>21 369 885,04</i>
<i>ст. 310</i>	<i>5 502 223,92</i>	<i>4 978 414,75</i>	<i>2 387 843,00</i>	<i>680 878,00</i>	<i>13 549 359,67</i>
<i>ст. 340</i>	<i>8 526 212,49</i>	<i>10 175 250,53</i>	<i>275 000,00</i>	<i>421 780,00</i>	<i>19 398 243,02</i>
Всего:	222 210 779,63	87 298 272,51	41 920 879,30	11 044 829,19	362 474 760,63

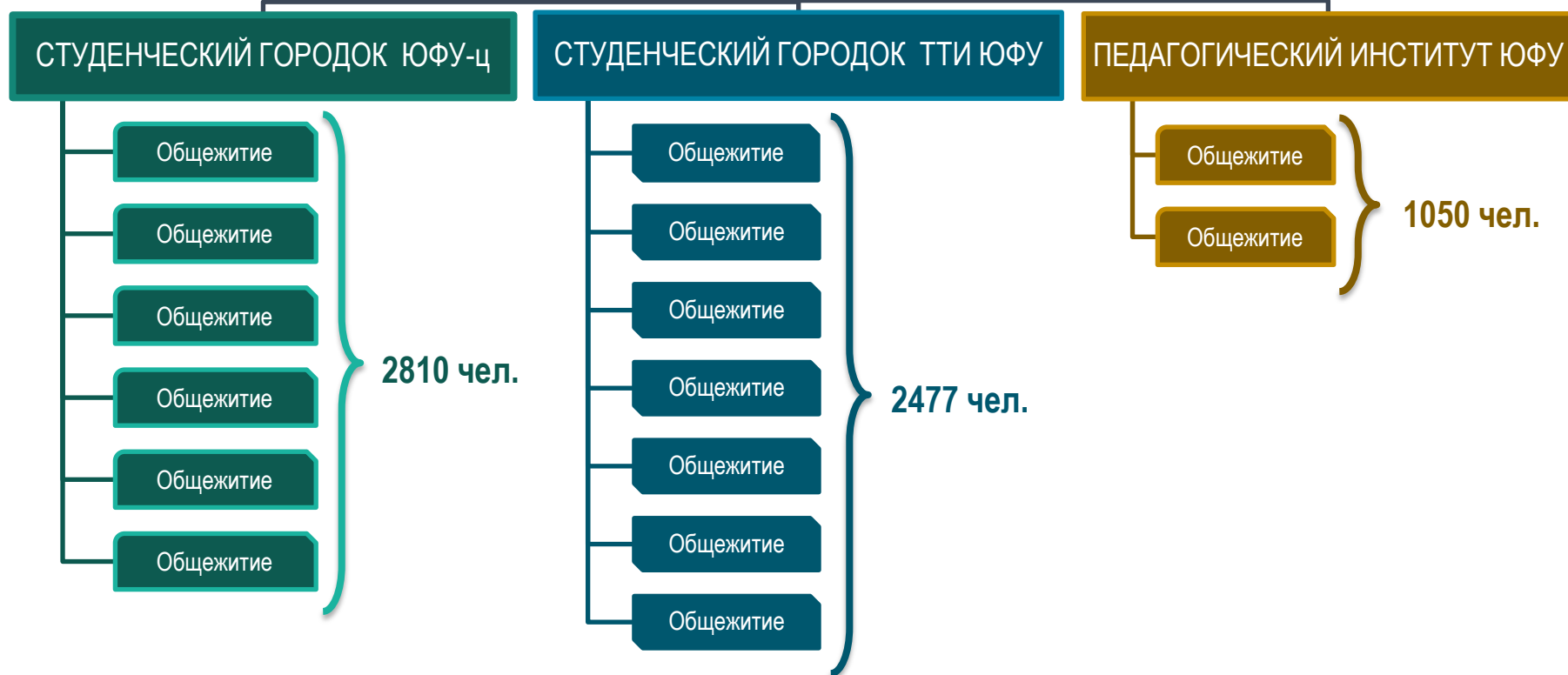


Содержание и ремонт зданий и сооружений

Объект	Сумма, руб.
Капитальный ремонт Комбината питания, г. Ростов-на-Дону	63 910 069,15
Капитальный ремонт общежития 5 «А», г. Ростов-на-Дону	60 250 000
Ремонт фасада учебного корпуса №1 ПИ	26 978 038
Капитальный ремонт жилого корпуса базы практики «Белая речка»	5 680 000
Капитальный ремонт здания административно-учебного корпуса филиала ЮФУ в г. Новошахтинске	4 946 506
Капитальный ремонт аудиторий физического факультета	3 640 000
Капитальный ремонт кровли здания корпуса №5 ИАрХИ	2 527 762
Комплекс работ по устройству системы теплоснабжения здания корпуса №5 ИАрХИ	2 893 000
Комплекс строительно-монтажных работ по устройству трансформаторной подстанции (2БКТП-1000) ТТИ	6 101 390
Замена перегородок и дверных блоков в коридорах общежитий ТТИ	3 007 361
Монтаж системы вентиляции и микроклимата в спортзале №3 УЛК «Д» ТТИ	2 659 441



СТУДЕНЧЕСКИЕ ГОРОДКИ И ЧИСЛЕННОСТЬ ПРОЖИВАЮЩИХ В НИХ СТУДЕНТОВ



6337 чел.



Закупочная деятельность

Подразделение	Сумма экономии, руб.
ПО ИТОГАМ ТОРГОВ	
Всего по ЮФУ,	17 407 810,10
из них:	
ЮФУ-ц	15 563 343,62
ТТИ	1 486 559,48
ПИ	357 907,00
ПО ИТОГАМ ЗАПРОСОВ КОТИРОВОК ЦЕН	
Всего по ЮФУ,	2 658 519,52
из них:	
ЮФУ-ц	2 133 395,52
ТТИ	280 085,00
ПИ	245 039,00



Технико-экономические показатели строящихся общежитий

Наименование объекта	Наименование показателя				
	Площадь жилого здания, тыс. кв.м.	Количество секций	Количество этажей	Количество квартир	Вместимость общежития, чел.
Общежитие 6Б	19,02	2	14,16	170	472
Общежитие 6В	19,02	2	14,16	170	472
Общежитие 6Г	19,02	2	14,16	170	472
Общежитие 8Б	25,3	3	2,14,17	230	768
Всего по первому этапу	82,3			740	2184



Финансирование строительства

Наименование объекта	2009-2013 гг. Всего			В том числе:							
	Всего	В том числе:		2009 г.		2010 г.		2011 г.		2012 г.	
		Фед. бюдж.	Внеб. ист.	Фед. бюдж.	Внеб. ист.	Фед. бюдж.	Внеб. ист.	Фед. бюдж.	Внеб. ист.	Фед. бюдж.	Внеб. ист.
Общ. 6Б	798,77	758,77	40	-	-	120	-	638,77	40	-	-
Общ. 6В	789,26	714,26	75	-	-	120	-	298,38	40	295,88	35
Общ. 6Г	796,97	721,97	75	-	-	-	-	362,23	40	359,74	35
Общ. 8Б	1048,2	968,2	80	-	-	160	-	368,72	40	439,48	40
ИТОГО	3433,2	3163,2	270			400		1668,1	160	1095,1	110



БЮДЖЕТНЫЙ КОДЕКС РОССИЙСКОЙ ФЕДЕРАЦИИ

Статья 34. Принцип эффективности и экономности использования бюджетных средств

Принцип эффективности и экономности использования бюджетных средств означает, что при составлении и исполнении бюджетов уполномоченные органы и получатели бюджетных средств должны исходить из необходимости достижения заданных результатов с использованием наименьшего объема средств или **достижения наилучшего результата с использованием определенного бюджетом объема средств.**



ПРОГРАММА РЕСТРУКТУРИЗАЦИИ БЮДЖЕТНОГО СЕКТОРА РФ (I)

Проблемы функционирования

- ❑ **действующий механизм** сметного финансирования является неэффективным, поскольку **не связан с результатами деятельности** бюджетного учреждения;
- ❑ **производство** государственных (муниципальных) **услуг на нерыночной основе создает неоправданные конкурентные преимущества для бюджетных учреждений перед частным сектором**, лишаящие бюджетные учреждения стимулов к сокращению издержек, связанных с производством государственных (муниципальных) услуг;



ПРОГРАММА РЕСТРУКТУРИЗАЦИИ БЮДЖЕТНОГО СЕКТОРА РФ (IV)

Реорганизация бюджетных учреждений (1)

- Основным направлением повышения эффективности использования бюджетных средств является создание механизмов, при которых государственные (муниципальные) услуги могли бы предоставляться организациями **различных организационно-правовых форм**.
- С этой целью должна быть предусмотрена **возможность преобразования государственных учреждений, способных функционировать в рыночной среде, в иные организационно-правовые формы**.



ПРОГРАММА РЕСТРУКТУРИЗАЦИИ БЮДЖЕТНОГО СЕКТОРА РФ (VII)

Внедрение методов формирования бюджета, ориентированного на результат

- ◆ **Формирование бюджета, ориентированного на результат** – метод бюджетного планирования, обеспечивающий прямую взаимосвязь между распределением бюджетных ресурсов и общественной значимостью ожидаемых конечных и непосредственных результатов их использования в соответствии с установленными приоритетами государственной политики. Он реализуется посредством внедрения в бюджетный процесс **системы соответствующих правил и процедур, создающих для распорядителей и получателей бюджетных средств стимулы к повышению социальной и экономической эффективности использования бюджетных средств.**
- ◆ Программы, разработанные в соответствии с принципами формирования бюджета, ориентированного на результат, должны содержать:
 - **описание поддающихся количественной оценке ожидаемых результатов** реализации программ, включая как непосредственные результаты, т.е. предоставление услуг определенного качества и объёма, так и конечные результаты, т.е. эффект от предоставленных услуг для их получателя;
 - **систему показателей** для измерения результатов реализации программ (показателей социальной и экономической эффективности) **и целевые значения** каждого из таких показателей.



КОНЦЕПЦИЯ УЧАСТИЯ РФ В УПРАВЛЕНИИ ГОСУДАРСТВЕННЫМИ ОРГАНИЗАЦИЯМИ, ОСУЩЕСТВЛЯЮЩИМИ ДЕЯТЕЛЬНОСТЬ В СФЕРЕ НАУКИ

- **Целью реализации изложенных в Концепции новых принципов участия государства в управлении государственными научными организациями и подходов к реорганизации государственного сектора науки является существенное повышение эффективности негосударственного сектора науки, формирование нового, отвечающего современному мировому уровню облика национальной инновационной системы.**



КОНЦЕПЦИЯ УЧАСТИЯ РФ В УПРАВЛЕНИИ ГОСУДАРСТВЕННЫМИ ОРГАНИЗАЦИЯМИ, ОСУЩЕСТВЛЯЮЩИМИ ДЕЯТЕЛЬНОСТЬ В СФЕРЕ ОБРАЗОВАНИЯ (III)

**Для достижения поставленных стратегических целей,
необходимо решить следующие основные задачи:**

- ✓ обеспечить оптимизацию организационных и финансовых затрат государства по управлению образовательными организациями;
- ✓ **повысить эффективность использования государственной собственности в образовательной сфере;**
- ✓ сформировать оптимальную сеть федеральных государственных образовательных организаций, реализующих программы профессионального образования и способную обеспечить современный уровень качества соответствующих образовательных услуг и удовлетворение потребностей различных групп потребителей образовательных услуг;
- ✓ **разработать эффективные механизмы управления** деятельностью федеральных государственных образовательных организаций;
- ✓ создать **механизм мониторинга деятельности** федеральных государственных образовательных организаций;
- ✓ обеспечить **системную интеграцию высшего образования и науки** путём создания и поддержки деятельности интегрированных научно-образовательных структур, **университетских и межуниверситетских комплексов, научно-учебно-производственных центров.**



Сравнительный анализ бюджета по периодам 2007-2011 гг. (руб.)

Направление деятельности	2007 г.	2008 г.	2009 г.	2010 г.	2011 г.*	% к 2010 г.
Программа развития ЮФУ	3 000 000,00	2 350 000,00	500 000,00	500 000,00		0,00
Программа развития инновационной инфраструктуры				42 888,00	42 888,00	100,00
Капитальное строительство, в т.ч.	154 500,00	15 700,00	235 999,93	413 200,00	1 949 606,40	471,83
ФЦП 07 06 1020000	134 500,00					
ФЦП 05 01 1007700			199 999,93	400 000,00	1 949 606,40	487,40
ФЦП 07 06 1001500	20 000,00	15 700,00	36 000,00	13 200,00		0,00
Образовательная деятельность	1 163 086,62	1 511 271,40	1 734 767,42	1 886 922,60	1 998 432,90	105,91
в т.ч. <i>Налоги</i>	81 700,00	128 280,30	140 236,00	161 443,60	161 443,60	100,00
Научно-исследовательская деятельность	97 000,71	106 808,50	155 911,38	147 873,57	165 068,30	111,63
Приносящая доход деятельность**, в т.ч.	1 365 392,62	1 332 178,22	1 429 714,93	1 486 523,99	1 832 176,70	123,25
образовательная	555 855,13	653 401,26	760 821,27	779 927,68	831 751,80	106,64
научно-исследовательская	427 567,04	433 845,07	481 820,51	461 251,47	779 362,70	168,97
прочая приносящая доход деятельность	381 970,46	244 931,89	187 073,15	245 344,84	221 062,20	90,10
Сдача в аренду имущества	25 106,79	19 946,77	16 542,35	14 040,39	15 043,90	107,15
Итого:	5 805 086,75	5 335 904,88	4 072 936,01	4 491 448,55	6 003 216,20	133,66

** кроме того - остаток по приносящей доход деятельности на 01.01.2011 г. - 307 816 034,0 руб.

* Переходящие остатки на 2011 г.: 627 029 043,59 руб.



Доходы в разрезе подразделений на 1 человека (первые 16 из 55)

Наименование подразделений	Фактические доходы всего: бюджет+ приносящая доход деятельность	В т.ч. приносящая доход деятельность	Бюджетное финансирование		Числен- ность (чел.)	Доход на 1 человека	Доход от приносящей доход деятельности на 1 человека
			план	факт			
- НИИ многопроцессорных вычислительных систем	166 765,0	159 581,5	7 183,5	7 183,5	139,7	1 193,99	1 142,56
- ИЭ и ВЭС	134 879,1	127 888,20	6 990,9	6 990,9	127,00	1 062,04	1 006,99
- НТЦ "Техноцентр"	31 219,5	31 219,5			38,4	812,80	812,80
- Институт психологии	11 144,2	11 144,20		0,0	15,00	742,95	742,95
- НТЦ "Интех"	20 591,8	20 591,8			29,2	706,41	706,41
- ЮР РУНЦ ИБ	10 499,2	10 499,2			15,0	701,82	701,82
- ССОЛ "Таймази"	4 398,4	606,4	3 792,0	3 792,0	7,0	628,34	86,63
- МРЦПК и ПК	11 176,9	11 176,9			19,2	583,04	583,04
- ЮГИНФО	21 393,5	19 281,00	2 112,5	2 112,5	38,00	562,99	507,39
- Комбинат питания "Студенческий"	34 896,1	30 469,7	4 426,4	4 426,4	62,5	557,98	487,20
- ЮФУ-ц	1 519 549,2	395 006,60	3 074 149,0	3 074 149,0	3031,17	501,31	130,31
- Филиал в г. Шахты	4 150,8	4 150,8			8,4	497,10	497,10
- ОКБ "РИТМ"	9 456,6	9 456,6			19,2	492,27	492,27
- НКБ моделирующих и управляющих систем	117 217,7	117 217,7	0,0	0,0	241,6	485,21	485,21
- НКТБ "Пьезоприбор"	102 674,1	97 716,30	4 957,8	4 957,8	239,67	428,40	407,71
Средний доход на 1 чел. - 422,8 тыс.руб.							
- ТТИ	747 739,8	310 559,9	437 179,9	437 179,9	1 789,4	417,86	173,55



Доходы в разрезе подразделений на 1 человека (последние 16 из 55)

Наименование подразделений	Фактические доходы всего: бюджет + приносящая доход деятельность	В т.ч. приносящая доход деятельность	Бюджетное финансирование		Числен- ность (чел.)	Доход на 1 человека	Доход от приносящей доход деятельности на 1 человека
			план	факт			
- СКНЦ ВШ	15 826,8	14 266,60	1 560,2	1 560,2	65,67	241,00	217,25
- Филиал ЮФУ в г. Геленджике	6 940,7	5 189,3	1 751,4	1 751,4	29,5	235,36	175,97
- Опытно-производственная база	10 604,8	10 604,8			45,5	233,23	233,23
- Студенческий городок	33 741,1	15 781,90	17 959,2	17 959,2	147,17	229,27	107,24
- НИИ механики и прикладной математики	20 925,3	5 973,60	14 951,7	14 951,7	93,06	224,86	64,19
- Филиал ЮФУ в г. Ейске	1 674,2	608,1	1 066,1	1 066,1	7,7	216,58	78,67
- Филиал ЮФУ в г. Кизляре	9 079,3	3 649,30	5 430,0	5 430,0	48,67	186,55	74,98
- Филиал ЮФУ в с. Учкеек	17 383,6	10 304,50	7 079,1	7 079,1	97,92	177,53	105,23
- Ботанический сад	16 298,9	2 998,00	13 300,9	13 300,9	94,19	173,04	31,83
- Филиал ЮФУ в г. Элисте	1 760,2	318,0	1 442,2	1 442,2	10,4	168,60	30,46
- Институт международной журналистики и филологии	5 070,5	5 070,50		0,0	31,58	160,56	160,56
- НИИ физики	38 930,2	20 646,00	18 284,2	18 284,2	251,67	154,69	82,04
- УНИИ валеологии	5 981,6	648,40	5 333,2	5 333,2	39,25	152,40	16,52
- СК НИИ ЭисП	4 603,6	976,00	3 627,6	3 627,6	30,58	150,54	31,92
- НИИ геохимии биосферы	2 226,8		2 226,8	2 226,8	15,34	145,17	0,00
- Филиал в г. Черкесске	28,9	27,9	1,0	1,0	1,0	28,91	27,90
ВСЕГО по ЮФУ	4 053 609,8	1 847 220,6	4 155 995,6	4 155 995,6	9 588,1	422,8	192,66



Доходы от научно-исследовательской и инновационной деятельности университета, руб.

	ЮФУ всего		ЮФУ-ц		ТТИ		ПИ		ИАрХИ	
	план	факт	план	факт	план	факт	план	факт	план	факт
ЕЗН	156 224 900,0	156 224 900,0	120 865 633,0	120 865 633,0	32 882 661,0	32 882 661,0	2 244 706,0	2 244 706,0	231 900,0	231 900,0
Прикладные исследования	8 843 400,0	8 843 400,0	6 762 150,0	6 762 150,0			2 081 250,0	2 081 250,0		
Программа развития инновационной инфраструктуры	42 888 000,0	42 888 000,0	21 444 000,0	21 444 000,0	21 444 000,0	21 444 000,0				
Приносящая доход деятельность	845 919 592,0	779 362 748,0	317 961 280,0	291 173 208,0	496 211 338,0	456 845 230,0	23 146 974,0	22 646 974,0	8 600 000,0	8 697 336,0
ИТОГО:	1 053 875 892,0	987 319 048,0	467 033 063,0	440 244 991,0	550 537 999,0	511 171 891,0	27 472 930,0	26 972 930,0	8 831 900,0	8 929 236,0



Показатели эффективности использования учебных, научных и прочих площадей основными структурными подразделениями университета

Название подразделений	Площади, (кв.м.)	Внебюджетные средства, (руб.)	Всего доходов, (руб.)	Объем внебюджетных средств на 1 м ² площади, (руб. /кв.м)	Общий объем средств на 1 м ² площади, (руб. /кв.м)
Средняя сумма средств на 1 м² по ЮФУ-ц - 9 819,50 рублей					
ИТОГО ЮФУ-ц	224 101,4	882 239 026,83	2 200 562 951,43	3 936,78	9 819,50
Средняя сумма средств на 1 м² по Пединституту - 11 156,64 рублей					
ИТОГО ПИ	41 887,1	156 170 123,48	467 319 595,38	3 728,35	11 156,64
Средняя сумма средств на 1 м² по Институту архитектуры - 15 523,55 рублей					
ИТОГО ИАрхи	10 204,2	47 415 907,50	158 405 417,50	4 646,71	15 523,55
Средняя сумма средств на 1 м² по ТТИ - 9 522,14 рублей					
ИТОГО ТТИ	128 891,4	761 395 543,36	1 227 321 836,86	5 907,26	9 522,14
ИТОГО ЮФУ	405 084,2	1 847 220 601,17	4 053 609 801,17	4 560,09	10 006,83



Структура фонда оплаты труда

	ФОТ	Численность		Среднемесячная заработная плата	
		в шт.ед.	среднесписочная численность	(к шт.ед.)	(к средне-списочной численности)
АУП	284 844 286,74	1 233,59	1 019,43	19 242,23	23 284,60
ППС	792 759 529,98	3 295,06	3 029,97	20 049,19	21 803,28
УВП	215 407 896,57	2 555,55	1 853,80	7 024,19	9 683,17
ОП	173 781 227,28	2 359,63	1 688,38	6 137,30	8 577,32
АУП НИЧ	90 596 428,39	408,80	343,66	18 467,96	21 968,52
НС	145 579 981,67	468,07	613,34	25 918,48	19 779,67
НВП	85 035 288,73	546,46	500,64	12 967,60	14 154,43
ИТР	73 846 779,33	265,25	211,68	23 200,37	29 071,70
ОП НИЧ	39 840 558,42	332,16	327,17	9 995,32	10 147,77
Всего	1 901 691 977,11	11 464,57	9 588,07	13 822,96	16 528,28



Средняя заработная плата в разрезе подразделений (первые 18 из 55)

Подразделения	Начисл. ФОТ (бюд. +внеб.) без к.226	Шт. численность, шт.ед.	Средняя зарплата на шт.ед., руб.	Численность, чел.	Средняя зарплата на чел., руб.
- НИИ многопроцессорных вычислительных систем	76 695 678,78	167,8	38 082,0	140	45 760,1
- ЮР РУНЦ ИБ	6 099 730,00	15,0	33 887,4	15	33 978,0
- НТЦ "Интех"	11 179 328,55	29,2	31 937,3	29	31 959,2
- МРЦПК иПК	7 397 078,97	36,8	16 773,4	19	32 155,6
- ИЭ и ВЭС	45 680 149,39	89,2	42 680,6	127	29 973,9
- ЮГИНФО	10 496 054,44	29,5	29 649,9	38	23 017,7
- НТЦ "Техноцентр"	10 154 253,00	38,4	22 024,7	38	22 030,4
- НОЦ системных технологий проектирования	13 078 699,86	63,9	17 058,9	51	21 471,5
- Филиал в п. Зимовники	2 232 441,03	9,3	19 939,6	9	20 973,7
- Филиал в г. Шахты	2 096 320,88	9,1	19 176,0	8	20 921,4
- НКТБ "Пьезоприбор"	59 140 561,10	213,5	23 089,2	240	20 563,2
- Филиал в г. Константиновске	3 145 974,48	14,8	17 773,9	14	19 150,1
- НКБ цифровой обработки сигналов	10 514 317,29	74,0	11 840,4	47	18 742,1
- ИППК	8 505 768,59	78,1	9 078,0	44	16 138,8
- НКБ моделирующих и управляющих систем	49 086 269,94	283,7	14 420,0	242	16 932,4
- Филиал в г. Геленджике	5 855 484,33	37,7	12 929,4	29	16 546,5
- ТТИ	337 316 921,69	2 454,9	11 450,7	1 789	15 708,8
- ЮФУ-ц	570 723 613,72	3 960,0	12 010,3	3 031	15 690,4

Средняя зарплата по ЮФУ, в расчете на 1 чел. - 15 406,2 руб.



Средняя заработная плата в разрезе подразделений (последние 12 из 55)

Подразделения	Начисл. ФОТ (бюд.+внеб.) без к.226	Шт. численность, шт.ед.	Средняя зарплата на шт.ед., руб.	Численность, чел.	Средняя зарплата на чел., руб.
- Ботанический сад	10 704 558,80	140,4	6 353,2	94	9 470,7
- Опытно-производственная база	4 826 703,32	60,5	6 648,4	45	8 845,9
- Студенческий спортивно-оздоровительный лагерь "Витязь"	1 702 418,78	18,5	7 685,2	16	8 795,3
- УНИИ валеологии	4 125 143,22	13,5	25 407,4	39	8 758,3
- НИИ геохимии биосферы	1 583 680,54	13,8	9 570,2	15	8 603,2
- СК НИИ Э и СП	3 059 885,23	17,8	14 293,2	31	8 338,5
- Филиал в г. Элисте	1 041 316,00	11,1	7 838,9	10	8 311,9
- Филиал в г. Кизляре	4 838 595,63	35,4	11 403,2	49	8 284,7
- Институт международной журналистики и филологии	3 035 298,00	6,5	39 155,0	32	8 009,5
- НИИ физики	23 714 583,31	182,4	10 836,3	252	7 852,4
- Филиал в с.Учкекене	6 931 965,00	71,8	8 051,1	98	5 899,3
- ССОЛ "Таймази"	410 446,83	7,0	4 886,3	7	4 886,3
Итого:	1 772 604 601,04	11 464,6	12 884,7	9 588,1	15 406,2



Анализ средней заработной платы 2007-2011 гг.

	2007	2008	2009	2010	2011
<i>Средняя заработная плата ЮФУ</i>					
ЮФУ-ц	9 618,15	16 285,02	13 315,24	15 420,50	16 605,12
ТТИ	9 628,32	16 979,25	15 008,62	14 076,56	15 984,85
ПИ	6 656,32	15 292,98	14 506,93	14 459,80	15 605,99
ИАрхи	10 609,12	12 614,24	11 510,97	12 798,10	13 845,00
Всего	8 867,74	16 016,28	14 244,97	14 728,53	16 101,09
<i>Средняя зарплата по Ростовской области</i>					
	9 779,60	12 539,00	13 882,50	14 791,80	17 086,50
<i>Средняя зарплата по ЮФО</i>					
	9 189,10	11 783,50	13 339,30	15 079,60	15 584,60



Средняя заработная плата за 2011 г.

	Среднесписочная численность, (чел.)	ФОТ (бюджет)	ФОТ (в/б)	ФОТ (всего)	Средняя заработная плата
Кафедра истории философии ЮФУ-ц	14,00	2 073 683,48	74 191,92	2 147 875,40	12 784,97
Кафедра математики, алгебры и математического анализа ПИ	10,75	1 569 189,50	223 347,89	1 792 537,39	13 895,64
Кафедра физической географии, экологии и охраны природы ЮФУ-ц	18,00	2 744 408,01	3 564 351,82	6 308 759,83	29 207,22
Кафедра безопасности телекоммуника- ционных систем ТТИ	13,75	3 513 522,67	3 434 022,33	6 947 545,00	42 106,33



Потребление и структура оплаты коммунальных услуг в разрезе структурных подразделений ЮФУ-ц

Подразделение ЮФУ-ц	Адрес	Электроэнергия, (тыс.руб.)	Теплоэнергия, (тыс.руб.)	Водоснабжение, (тыс. руб.)	Итого, (тыс. руб.):	СУММА, к оплате подразделением, (тыс. руб.)	Долг по оплате, (тыс. руб.)
НИИ физики	пр. Стачки, 194	5 363,90	1 108,00	390,00	6 861,90	3 553,10	2 058,10
НИИ ФОХ	пр. Стачки, 194/2	3 158,10	650,00	630,00	4 438,10	1 736,60	535,70
НИИ М и ПМ	пр. Стачки, 200/1	1 360,80	660,90	300,00	2 321,70	910,60	160,60
НИИ НК	пр. Стачки, 194/1	1 814,70	904,10	375,00	3 093,80	627,70	147,70
УНИИ валеологии	пр. Стачки, 194/1						98,10
НКТБ "Пьезоприбор"	ул. Мильчакова, 10	3 662,20	1 403,20	490,10	5 555,50	2 650,00	422,40
ИППК	ул. Пушкинская, 160	530,00	1 346,50	392,00	2 268,50	805,50	605,50
Всего		15 889,70	6 072,70	2 577,10	24 539,50	10 283,50	4 028,10



Фактическая задолженность по отчислениям в ЕЦВФ на 01.01.12 (за 2010-2011 гг.)

Подразделение	Сумма задолженности (руб.)
ТТИ	2 490 167
Студгородок	1 691 583
Институт психологии	619 424
ИМЖИФ	251 596
ИППК	2 299 133
Подкурсы ЮФУ	278 300
Филиал г. Волгодонск	3 610 018
Филиал г. Кизляр	1 289 813
Филиал с. Учкекен	1 320 670
Филиал г. Новошахтинск	4 576 049
Филиал г. Каменск-Шахтинский	651 089
Филиал г. Константиновск	1 016 054
Филиал г. Зимовники	1 034 875
Филиал г. Зерноград	858 450
Филиал г. Шахты	557 196
Филиал ст. Вёшенской	152 629
Филиал г. Железноводск	991 329
ВСЕГО	23 688 375



Динамика наполнения Фонда целевого капитала ЮФУ в 2008-2011 гг. (руб.)

Наименование подразделения, на развитие которого внесены средства	Сумма внесенных средств в 2008 г.	% к общему объему внесенных в 2008 г. средств	Сумма внесенных средств в 2009 г.	% к общему объему внесенных в 2009г. средств	Сумма внесенных средств в 2010 г.	% к общему объему внесенных в 2010г. средств	Сумма внесенных средств в 2011 г.	% к общему объему внесенных в 2011 г. средств	Сумма внесенных средств за 3 года	% к общему объему внесенных за 2008- 2011гг. средств
ИАрХИ	375 000,00	4,91	30 000,00	5,12	25 000,00	1,53	85 000,00	6,83	515 000,00	4,64
ПИ	239 860,00	3,14	57 850,00	9,88	32 600,00	2,00	456 400,00	36,67	786 710,00	7,09
ЮФУ-ц	143 280,00	1,88	85 370,00	14,58	360 000,00	22,06	320 000,00	25,71	908 650,00	8,19
НИИ биологии	0,00	0,00	12 000,00	2,05	0,00	0,00		0,00	12 000,00	0,11
НИИ МВС	0,00	0,00	0,00	0,00	52 200,00	3,20		0,00	52 200,00	0,47
Филиал в г.Махачкале	100 000,00	1,31	0,00	0,00	0,00	0,00		0,00	100 000,00	0,90
Филиал в г. Новошахтинске	0,00	0,00	131 900,00	22,52	79 000,00	4,84	32 700,00	2,63	243 600,00	2,20
ТТИ	23 900,00	0,31	68 500,00	11,70	33 100,00	2,03	101 000,00	8,11	226 500,00	2,04
Сторонние жертвователи	6 750 550,00	88,44	200 000,00	34,15	1 050 000,00	64,34	210 000,00	16,87	8 210 550,00	74,00
Волгодонский институт (ф-л)							5 921,00	0,48	5 921,00	0,05
Публичный сбор							33 703,00	2,71	33 703,00	0,30
Итого	7 632 590,00	100,00	585 620,00	100,00	1 631 900,00	100,00	1 244 724,00	100,00	11 094 834,00	100,00



В образовательной сфере: создание собственных образовательных стандартов, ориентированных на непрерывную адаптацию к развитию науки, техники, технологий, к потребностям личности и запросам работодателей

В научной сфере: удвоение объема научных исследований, внедрение новой системы администрирования научными процессами, включая проектно-целевой подход, предполагающий соединение научно-исследовательских процессов с эффективным менеджментом, согласование содержания внедренческого процесса с реальными запросами государства, бизнеса и общества, ориентация научных процессов на социально-экономический результат

В подготовке кадров: создание эффективных механизмов для поддержания высокой моральной и материальной мотивации преподавателей и сотрудников, расширение практики обязательных стажировок в международных научных и производственных центрах, активизация межвузовского академического обмена профессорско-преподавательским и административным составом и успешным научно-административным опытом

В идеологии федерального университета: переход к созданию окружного сетевого университетского сообщества в науке и научно-техническом сотрудничестве, в образовательных программах, в работе с талантливой молодежью, в рациональном использовании вузовской инфраструктуры, укреплении позиций университета как центра образования, науки и культуры Южного федерального округа

Во взаимодействии с бизнесом: поиск и закрепление стратегических партнеров из числа крупных корпораций и НПО, активное участие в технологических платформах и межрегиональных отраслевых консорциумах

В инновационной сфере: формирование внутриуниверситетской инновационной культуры, реализация механизмов «тройной спирали», вовлечение в инновационные процессы студентов и формирование для них возможностей участия в деятельности малых инновационных предприятий, создаваемых с участием ЮФУ



Вектор научной деятельности ЮФУ

Ориентация научных исследований на решение задач сбалансированного развития территорий и отраслей России

Формирование более эффективной системы администрирования научными процессами

Согласование содержания внедренческого процесса с запросами государства, бизнеса и общества

Получение результатов внедрения, превышающих технологические стандарты ведущих стран

Популяризация научного и технического творчества в среде детей и молодежи

Интеграция с академическими институтами и промышленностью

Ориентация научных процессов на социально-экономический результат

Изменение системы мотиваций коллектива к участию в инновационных процессах. Стимулирование меж- и мультидисциплинарных исследований

Массовое вовлечение в инновационные процессы студентов. Обеспечение возможности участия в деятельности малых инновационных предприятий

СПАСИБО